




دليل الخدمة للطرز Dell™ من Vostro™ 1014/1015

[العمل على جهاز الكمبيوتر](#)
[إضافة الأجزاء وإعادة تركيبها](#)
[المواصفات](#)
[التشخيصات](#)
[إعداد النظام](#)

الملاحظات والتنبيهات والتحذيرات

-  **ملاحظة:** تشير كلمة "ملاحظة" إلى معلومات مهمة تساعدك على الاستفادة من الكمبيوتر على نحو أفضل.
-  **تنبيه:** تشير كلمة "تنبيه" إلى احتمال حدوث ضرر بالأجهزة أو فقدان البيانات إذا لم يتم اتباع التعليمات.
-  **تحذير:** تشير كلمة "تحذير" إلى احتمال حدوث تلف في الممتلكات أو وقوع إصابة شخصية أو الوفاة.

إذا قمت بشراء أحد أجهزة الكمبيوتر من Dell™ من الفئة eη Series، فإن تسري أية مراجع واردة في هذا المستند تخص نظم التشغيل Windows® Microsoft®.

تخضع المعلومات الواردة في هذا المستند للتغيير دون إشعار.
© 2009 Dell Inc. جميع الحقوق محفوظة.

يحظر تمامًا إعادة إصدار هذه المواد بأية طريقة دون الحصول على تصريح كتابي من شركة Dell Inc.

العلامات التجارية المستخدمة في هذا النص: Dell، وعلامات Vostra، DELL، وعلامات تجارية لشركة Dell Inc. كما أن Corel، Celeron، Intel هي إما علامات تجارية أو علامات تجارية مسجلة لشركة Intel Corporation و Bluetooth هي علامة تجارية مسجلة لشركة Bluetooth SIG, Inc. وتستخدمها شركة Dell بموجب ترخيص، و Microsoft، و Windows Vista، و Windows Vista Start (D) هي نظام التشغيل Windows Vista هي علامة تجارية أو علامة تجارية مسجلة لشركة Microsoft Corporation في الولايات المتحدة و/أو بلدان أخرى، و Adobe، وعلامات Adobe Flash Players هي علامات تجارية لشركة Adobe Systems Incorporated.

قد يتم استخدام العلامات التجارية والأسماء التجارية الأخرى الواردة في هذا المستند للإشارة إلى المنتجات صاحبة الحق في هذه العلامات والأسماء أو إلى المنتجات الخاصة بها. وتحلي شركة Dell Inc. مسئوليتها عن أية استقلاد من ملكية هذه العلامات والأسماء التجارية بخلاف ما يخصها من أسماء وعلامات.

نوفمبر 2009 مراجعة A00

[رجوع إلى صفحة المحتويات](#)

لوحة الوصول

دليل الخدمة لطرز Dell™ Vostro™ 1014/1015 من Dell™

⚠ تحذير: قبل العمل داخل الكمبيوتر، يرجى قراءة معلومات الأمان الواردة مع جهاز الكمبيوتر. للحصول على معلومات إضافية حول أفضل ممارسات الأمان، انظر الصفحة الرئيسية للتوافق التنظيمي على موقع www.dell.com/regulatory_compliance



إزالة لوحة الوصول

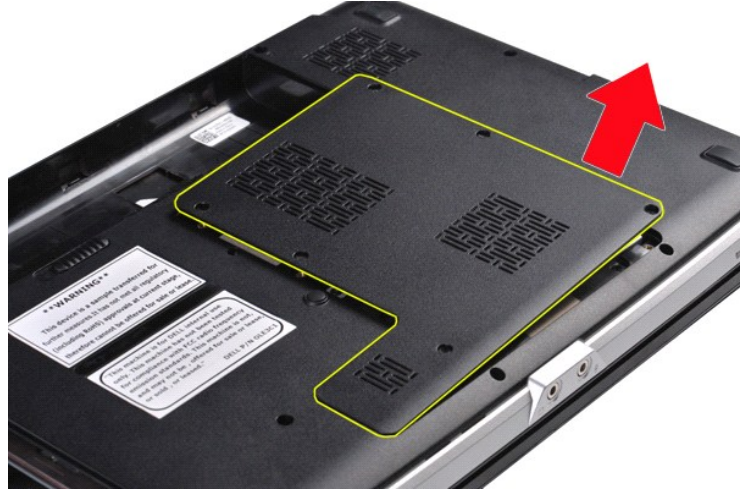
1. اتبع الإجراءات الواردة في قسم [قبل العمل داخل الكمبيوتر](#).
2. قم بإزالة البطارية من الكمبيوتر.



3. قم بفك المسامير اللولبية الستة التي تعمل على إحكام تثبيت لوحة الوصول بالكمبيوتر.



4. قم بإزالة لوحة الوصول من الكمبيوتر.



إعادة تركيب لوحة الوصول


قم بإجراء الخطوات الواردة أعلاه بترتيب عكسي لإعادة تركيب لوحة الوصول.

[رجوع إلى صفحة المحتويات](#)

[رجوع إلى صفحة المحتويات](#)

البطارية

دليل الخدمة لطرز Dell™ Vostro™ 1014/1015 من Dell™

تحذير: قبل العمل داخل الكمبيوتر، يرجى قراءة معلومات الأمان الواردة مع جهاز الكمبيوتر. للحصول على معلومات إضافية حول أفضل ممارسات الأمان، انظر الصفحة الرئيسية للتوافق التنظيمي على موقع www.dell.com/regulatory_compliance. 



إزالة البطارية

1. اتبع الإجراءات الواردة في قسم [قبل العمل داخل الكمبيوتر](#).



2. قم بقلب جهاز الكمبيوتر على وجهه بحيث يتجه الجزء الخلفي لجهاز الكمبيوتر إليك.
3. اسحب مزلاجي تحرير البطارية إلى وضع إلغاء القفل.



4. ارفع البطارية عن الكمبيوتر.



إعادة تركيب البطارية

قم بإجراء الخطوات الواردة أعلاه بترتيب عكسي لإعادة تركيب البطارية.

[رجوع إلى صفحة المحتويات](#)

البطاقة الداخلية المزودة بتقنية Bluetooth® اللاسلكية

دليل الخدمة لبطاز Dell™ Vostro™ 1014/1015 من Dell™

تحذير: قبل العمل داخل الكمبيوتر، يرجى قراءة معلومات الأمان الواردة مع جهاز الكمبيوتر. للحصول على معلومات إضافية حول أفضل ممارسات الأمان، انظر الصفحة الرئيسية للتوافق التنظيمي على موقع www.dell.com/regulatory_compliance

إزالة بطاقة تقنية Bluetooth اللاسلكية



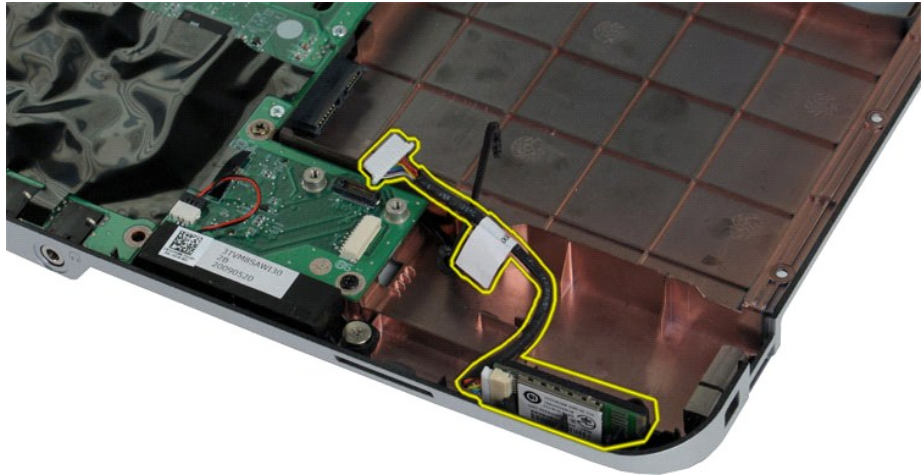
1. اتبع الإجراءات الواردة في قسم [قبل العمل داخل الكمبيوتر](#).
2. [إيقاف البطارية](#).
3. قم بإزالة لوحة الوصول.
4. قم بإزالة محرك الأقراص الثابتة.
5. قم بإزالة بطاقة WLAN.
6. قم بإزالة غطاء لوحة التحكم.
7. قم بإزالة لوحة المفاتيح.
8. قم بإزالة مجموعة الشاشة.
9. قم بإزالة مسند راحة اليد.
01. قم بإزالة لوحة الإدخال/الإخراج.



11. افصل كل بطاقة Bluetooth عن الموصل الموجود على لوحة النظام.



21. قم بتحرير كل بطاقة Bluetooth من تجويف التوجيه وارفع بطاقة Bluetooth لازلتها من الكمبيوتر.



إعادة تركيب بطاقة Bluetooth

قم بإجراء الخطوات الواردة أعلاه بترتيب عكسي لإعادة تركيب بطاقة Bluetooth.

[رجوع إلى صفحة المحتويات](#)

[رجوع إلى صفحة المحتويات](#)

البطارية الداخلية الصغيرة

دليل الخدمة لطرز Dell Vostro™ 1014/1015 من Dell™

⚠ تحذير: قبل العمل داخل الكمبيوتر، يرجى قراءة معلومات الأمان الواردة مع جهاز الكمبيوتر. للحصول على معلومات إضافية حول أفضل ممارسات الأمان، انظر الصفحة الرئيسية للتوافق التنظيمي على موقع www.dell.com/regulatory_compliance.

إزالة البطارية الداخلية الصغيرة



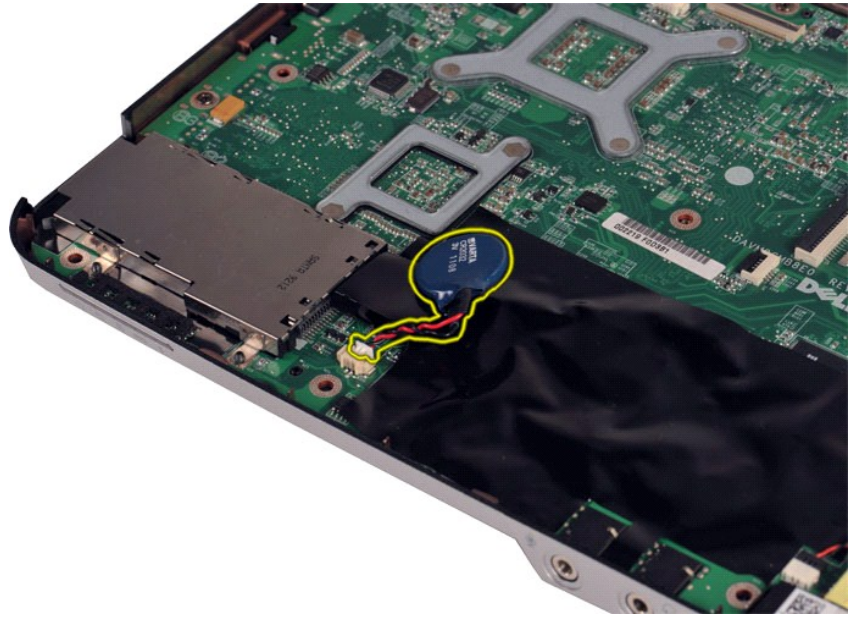
1. اتبع الإجراءات الواردة في قسم [قبل العمل داخل الكمبيوتر](#).
2. [إزالة البطارية](#).
3. قم بإزالة لوحة الوصول.
4. قم بإزالة محرك الأقراص الثابتة.
5. قم بإزالة بطاقة WLAN.
6. قم بإزالة لوحة التحكم.
7. قم بإزالة لوحة المفاتيح.
8. قم بإزالة مجموعة الشاشة.
9. قم بإزالة مسند راحة اليد.



01. اسحب البطارية الداخلية الصغيرة من الجلبة البلاستيكية.



11. قم بفصل كبل البطارية الداخلية الصغيرة من الموصل الموجود على لوحة النظام، ثم ارفع البطارية الداخلية الصغيرة لإخراجها من الكمبيوتر.



إعادة تركيب البطارية الداخلية الصغيرة

قم بلجراء الخطوات الواردة أعلاه بترتيب عكسي لإعادة تركيب البطارية الداخلية الصغيرة.

[رجوع إلى صفحة المحتويات](#)

[رجوع إلى صفحة المحتويات](#)

غطاء لوحة التحكم

دليل الخدمة لطرز Dell™ Vostro™ 1014/1015 من Dell™

⚠ تحذير: قبل العمل داخل الكمبيوتر، يرجى قراءة معلومات الأمان الواردة مع جهاز الكمبيوتر. للحصول على معلومات إضافية حول أفضل ممارسات الأمان، انظر الصفحة الرئيسية للتوافق التنظيمي على موقع www.dell.com/regulatory_compliance.

[Vostro_1014](#)

[Vostro_1015](#)

Vostro 1014



إزالة غطاء لوحة التحكم

1. اتبع الإجراءات الواردة في قسم [قبل العمل داخل الكمبيوتر](#).
2. [إزالة البطارية](#).



3. قم بترك المسامير اللولبية الثلاثة المثبتة لغطاء لوحة التحكم من الجزء السفلي بالكمبيوتر.



4. قم بإدخال أداة كتابة بلاستيكية لتحرير مشابك غطاء لوحة التحكم الأربعة الموجودة بداخل مكنن البطارية.



5. أدر الكمبيوتر للوضع الصحيح وافتح الشاشة.
6. قم بإزالة غطاء لوحة التحكم من الكمبيوتر.



إعادة تركيب غطاء لوحة التحكم

قم بإجراء الخطوات الواردة أعلاه بترتيب عكسي لإعادة تركيب غطاء لوحة التحكم.

Vostro 1015



إزالة غطاء لوحة التحكم

1. اتبع الإجراءات الواردة في قسم [فيل العمل داخل الكمبيوتر](#).
2. [إزالة البطارية](#).



3. قم بترك المسامير اللولبية الثمانية المثبتة لغطاء لوحة التحكم من الجزء السفلي بالكمبيوتر.



4. اقلب الكمبيوتر وافتح الشاشة.
5. قم بإزالة غطاء لوحة التحكم من الكمبيوتر.



إزالة غطاء لوحة التحكم


قم بإجراء الخطوات الواردة أعلاه بترتيب عكسي لإعادة تركيب غطاء لوحة التحكم.

[رجوع إلى صفحة المحتويات](#)

[رجوع إلى صفحة المحتويات](#)

مروحة المعالج

دليل الخدمة لطرز Dell™ Vostro™ 1014/1015 من Dell™

تحذير: قبل العمل داخل الكمبيوتر، يرجى قراءة معلومات الأمان الواردة مع جهاز الكمبيوتر. للحصول على معلومات إضافية حول أفضل ممارسات الأمان، انظر الصفحة الرئيسية للتوافق التنظيمي على موقع www.dell.com/regulatory_compliance. 

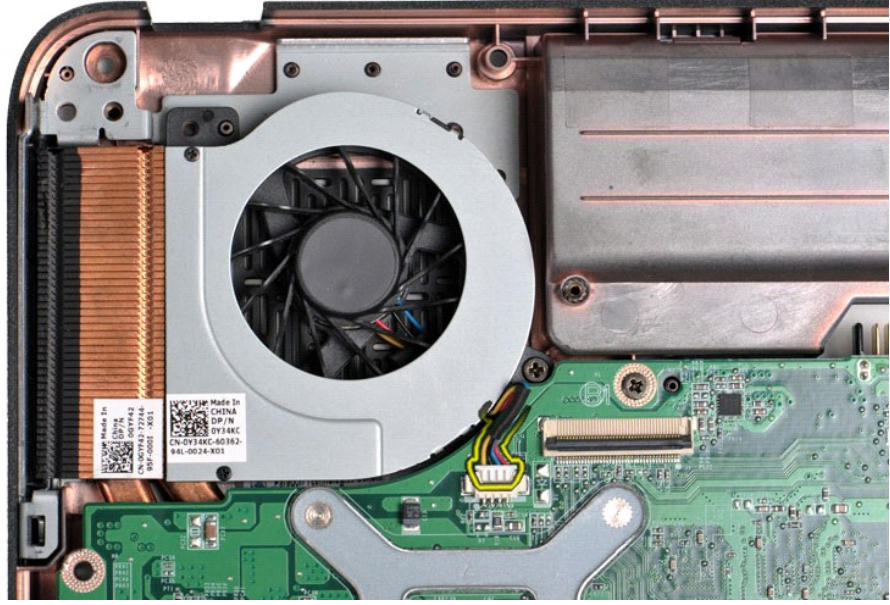
إزالة مروحة المعالج



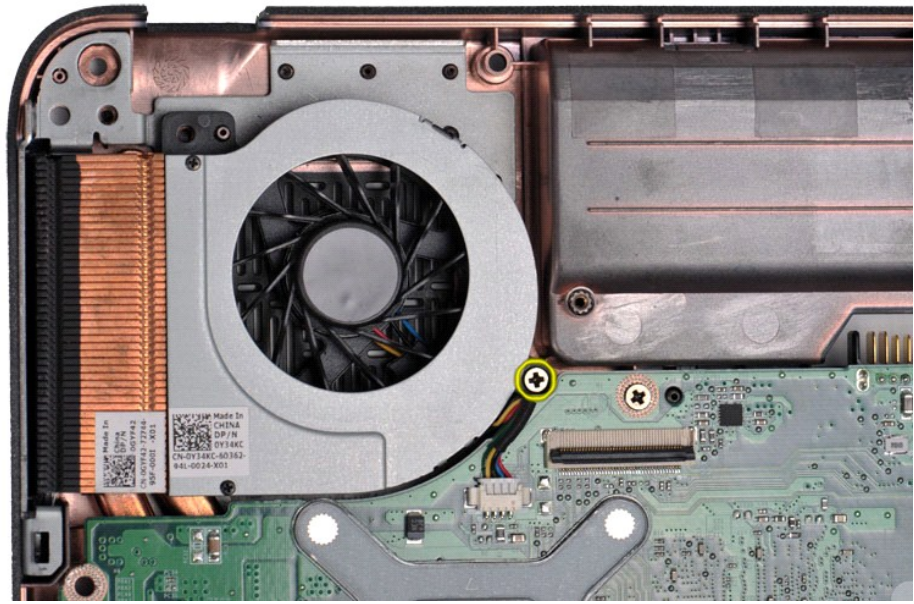
1. اتبع الإجراءات الواردة في قسم [قبل العمل داخل الكمبيوتر](#).
2. [إيقاف البطارية](#).
3. قم بإزالة لوحة الوصل.
4. قم بإزالة محرك الأقراص الثابتة.
5. قم بإزالة بطاقة WLAN.
6. قم بإزالة غطاء لوحة التحكم.
7. قم بإزالة لوحة المفاتيح.
8. قم بإزالة مجموعة الشاشة.
9. قم بإزالة مسند راحة اليد.



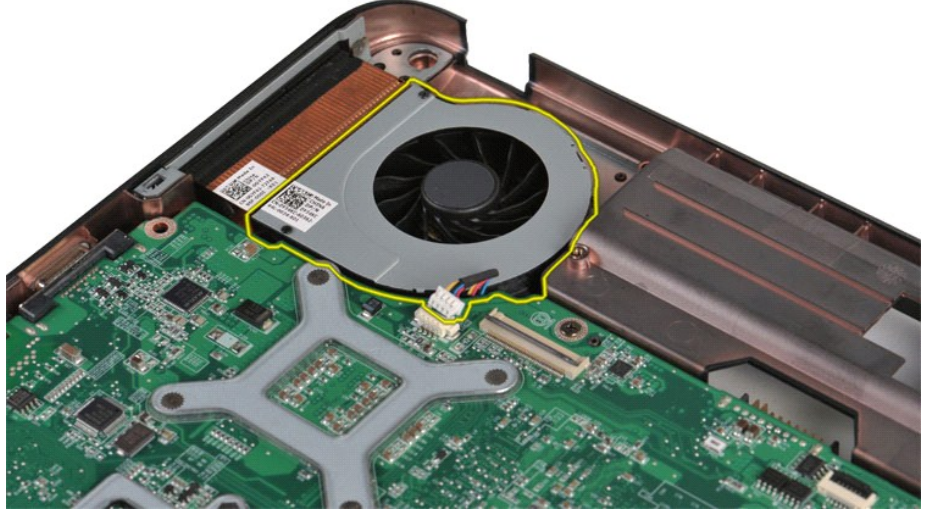
01. فصل كبل مروحة المعالج عن الموصل الموجود على لوحة النظام.



11. قم بترك المسامير اللولبية الذي يعمل على إحكام تثبيت مروحة المعالج بالكمبيوتر.



21. ارفع مروحة المعالج عن الكمبيوتر.



إعادة تركيب مروحة المعالج

قم بإجراء الخطوات الواردة أعلاه بترتيب عكسي لإعادة تركيب مروحة المعالج.

[رجوع إلى صفحة المحتويات](#)

[رجوع إلى صفحة المحتويات](#)

بطاقة ExpressCard

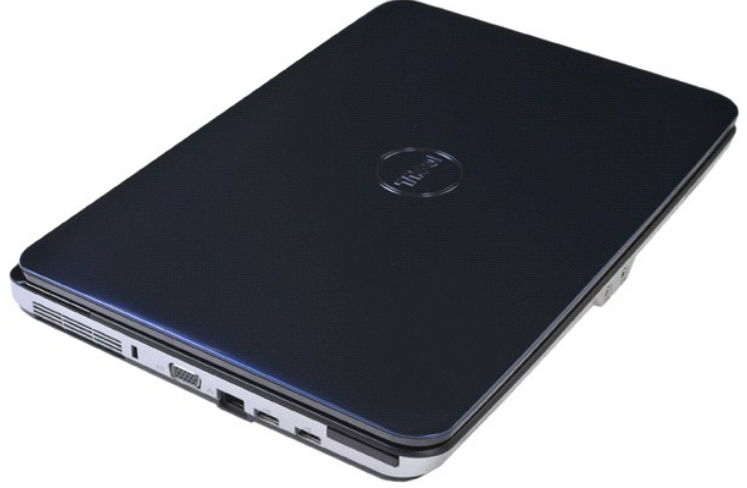
دليل الخدمة للطراز Dell™ Vostro™ 1014/1015 من Dell™

⚠ تحذير: قبل العمل داخل الكمبيوتر، يرجى قراءة معلومات الأمان الواردة مع جهاز الكمبيوتر. للحصول على معلومات إضافية حول أفضل ممارسات الأمان، انظر الصفحة الرئيسية للتوافق التنظيمي على موقع www.dell.com/regulatory_compliance



إزالة بطاقة ExpressCard

1. اتبع الإجراءات الواردة في قسم [قبل العمل داخل الكمبيوتر](#).



2. اضغط على بطاقة ExpressCard لتحريرها من الفتحة المخصصة لها في الكمبيوتر.



3. أخرج بطاقة ExpressCard من الكمبيوتر.



إعادة تركيب بطاقة ExpressCard


قم بإجراء الخطوات الواردة أعلاه بترتيب عكسي لإعادة تركيب بطاقة ExpressCard.

[رجوع إلى صفحة المحتويات](#)

[رجوع إلى صفحة المحتويات](#)

محرك الأقراص الثابتة

دليل الخدمة لنظام Dell Vostro™ 1014/1015 من Dell™

تحذير: قبل العمل داخل الكمبيوتر، يرجى قراءة معلومات الأمان الواردة مع جهاز الكمبيوتر. للحصول على معلومات إضافية حول أفضل ممارسات الأمان، انظر الصفحة الرئيسية للتوافق التنظيمي على موقع www.dell.com/regulatory_compliance. 

- [إزالة مجموعة محرك الأقراص الثابتة](#)
- [إعادة تركيب مجموعة محرك الأقراص الثابتة](#)
- [إزالة مسند محرك الأقراص الثابتة](#)
- [إعادة تركيب مسند محرك الأقراص الثابتة](#)
- [إزالة حاوية محرك الأقراص الثابتة](#)
- [إعادة تركيب حاوية محرك الأقراص الثابتة](#)

إزالة مجموعة محرك الأقراص الثابتة



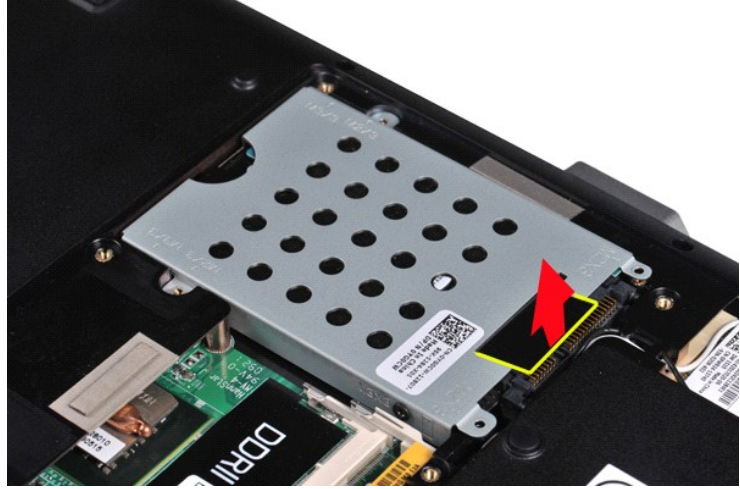
1. اتبع الإجراءات الواردة في قسم [قبل العمل داخل الكمبيوتر](#).
2. [افتح البطارية](#).
3. قم بإزالة [لوحة الوصول](#).



4. قم بإزالة المسامير اللولبية الأربعة التي تعمل على إحكام تثبيت مجموعة محركات الأقراص الثابتة بالكمبيوتر.



5. قم بسحب لسان الغطاء البوليمر باتجاه مجموعة محرك الأقراص الثابتة لتحرير حاوية محرك الأقراص الثابتة من الموصل الموجود على لوحة النظام.
6. قم برفع مجموعة محرك الأقراص الثابتة من جهاز الكمبيوتر.



إعادة تركيب مجموعة محرك الأقراص الثابتة

قم بإجراء الخطوات الواردة أعلاه بترتيب عكسي لإعادة تركيب مجموعة محرك الأقراص الثابتة بجهاز الكمبيوتر.

إزالة مسند محرك الأقراص الثابتة



1. اتبع الإجراءات الواردة في قسم [قبل العمل داخل الكمبيوتر](#).
2. [إيقاف الطاقة](#).
3. قم بإزالة [لوحة الموصل](#).
4. قم بإزالة [محرك الأقراص الثابتة](#).



5. قم بتركيب المسامير اللولبية الأربعة، بواقع مسمارين على كل جانب من المسند، والتي تعمل على إحكام تثبيت محرك الأقراص الثابتة بالمسند الخاص به.



6. ارفع المسند عن محرك الأقراص الثابتة.



إعادة تركيب مسند محرك الأقراص الثابتة

قم بإجراء الخطوات الواردة أعلاه بترتيب عكسي لإعادة تركيب محرك الأقراص الثابتة بالمسند المخصص له.

إزالة حاوية محرك الأقراص الثابتة



1. اتبع الإجراءات الواردة في قسم [قبل العمل داخل الكمبيوتر](#).
2. [إيقاف الطاقة](#).
3. قم بإزالة لوحة الوصول.
4. قم بإزالة محرك الأقراص الثابتة.



5. مع السحب بلطف، قم بإزالة حاوية محرك الأقراص الثابتة من المحرك.



إعادة تركيب حاوية محرك الأقراص الثابتة

قم بإجراء الخطوات الواردة أعلاه بترتيب عكسي لإعادة تركيب حاوية محرك الأقراص الثابتة.

[رجوع إلى صفحة المحتويات](#)

وحدة التبريد

دليل الخدمة لظراز Dell من Vostro™ 1014/1015

⚠ تحذير: قبل العمل داخل الكمبيوتر، يرجى قراءة معلومات الأمان الواردة مع جهاز الكمبيوتر. للحصول على معلومات إضافية حول أفضل ممارسات الأمان، انظر الصفحة الرئيسية للتوافق التنظيمي على موقع www.dell.com/regulatory_compliance.

إزالة وحدة التبريد



1. اتبع الإجراءات الواردة في قسم [قبل العمل داخل الكمبيوتر](#).
2. قم بإزالة [ExpressCard](#) (إذا كان ذلك ممكناً).
3. قم بإزالة [بطاقة الذاكرة](#) (إذا كان ذلك ممكناً).
4. [إيقاف البطارية](#).
5. قم بإزالة [لوحة الوصل](#).
6. قم بإزالة [محرك الأقراص الثابتة](#).
7. قم بإزالة [وحدات الذاكرة](#).
8. قم بإزالة [بطاقة WLAN](#).
9. قم بإزالة [غطاء لوحة التحكم](#).
01. قم بإزالة [لوحة المفاتيح](#).
11. قم بإزالة [مجموعة الشاشة](#).
21. قم بإزالة [مسند راحة اليد](#).
31. قم بإزالة [مزودة المعالج](#).
41. قم بإزالة [لوحة الإدخال/الإخراج](#).
51. قم بإزالة [بطاقة Bluetooth اللاسلكية](#).
61. قم بإزالة [لوحة النظام](#) وضعها على سطح نظيف وجاف.





81. قم بإخراج وحدة التبريد من لوحة النظم.



إعادة تركيب وحدة التبريد

قم بإجراء الخطوات الواردة أعلاه بترتيب عكسي لإعادة تركيب وحدة التبريد.

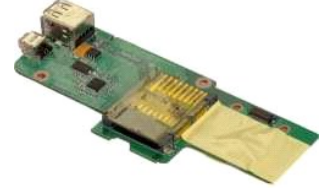
[رجوع إلى صفحة المحتويات](#)

لوحة الإدخال/الإخراج

دليل الخدمة لطرز **Vostro™ 1014/1015** من Dell™

⚠ تحذير: قبل العمل داخل الكمبيوتر، يرجى قراءة معلومات الأمان الواردة مع جهاز الكمبيوتر. للحصول على معلومات إضافية حول أفضل ممارسات الأمان، انظر الصفحة الرئيسية للتوافق التنظيمي على موقع www.dell.com/regulatory_compliance

إزالة لوحة الإدخال/الإخراج



1. اتبع الإجراءات الواردة في قسم [قبل العمل داخل الكمبيوتر](#).
2. [إيقاف البطارية](#).
3. قم بإزالة لوحة الوصل.
4. قم بإزالة محرك الأقراص الثابتة.
5. قم بإزالة بطاقة **WLAN**.
6. قم بإزالة غطاء لوحة التحكم.
7. قم بإزالة لوحة المفاتيح.
8. قم بإزالة مجموعة الشاشة.
9. قم بإزالة مستدراجة اليد.



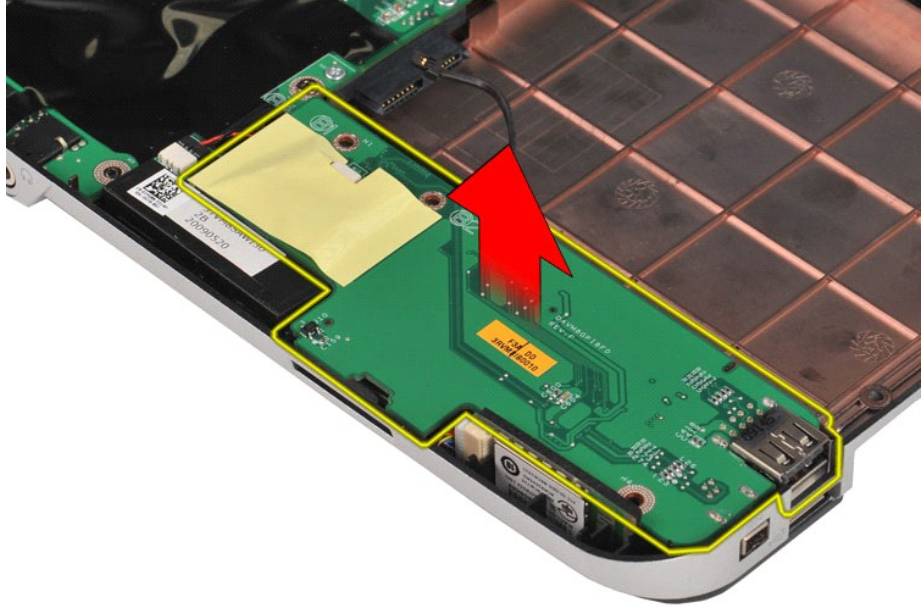
01. قم بفتح المسامير اللولبية اللذين يقومان بتوصيل لوحة الإدخال/الإخراج بهيكل الكمبيوتر.



11. فصل كبل الموند من الموصل الموجود على لوحة الإدخال/الإخراج.



21. قم برفع لوحة الإدخال/الإخراج لأخراجها من الكمبيوتر.



إعادة تركيب لوحة الإدخال/الإخراج

قم ببلجاء الخطوات الواردة أعلاه بترتيب عكسي لإعادة تركيب لوحة الإدخال/الإخراج.

[رجوع إلى صفحة المحتويات](#)

[رجوع إلى صفحة المحتويات](#)

لوحة المفاتيح

دليل الخدمة لطرز **Dell Vostro™ 1014/1015**

⚠ تحذير: قبل العمل داخل جهاز الكمبيوتر، يرجى قراءة معلومات الأمان الواردة مع جهاز الكمبيوتر. للحصول على معلومات إضافية حول أفضل ممارسات الأمان، انظر الصفحة الرئيسية للتوافق التنظيمي على موقع www.dell.com/regulatory_compliance.

إزالة لوحة المفاتيح



1. اتبع الإجراءات الواردة في قسم [قبل العمل داخل جهاز الكمبيوتر](#).
2. [إفراج البطارية](#).
3. قم بإزالة غطاء لوحة التحكم.



4. قم بفك المسامير اللولبية المشتين للوحة المفاتيح في الكمبيوتر.

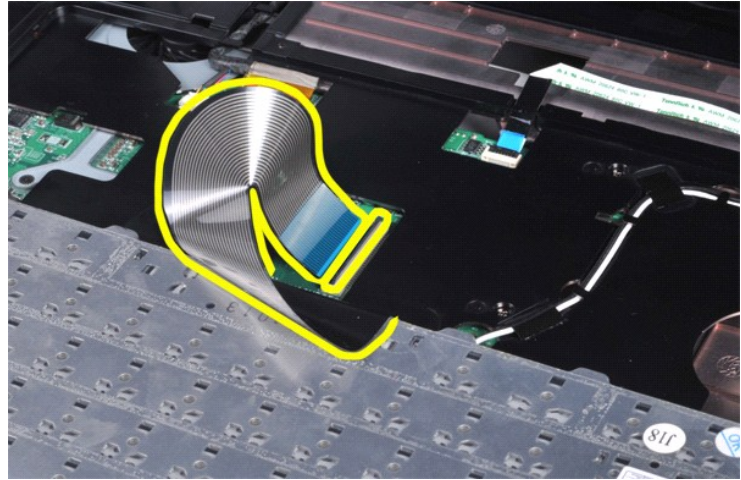


5. قم بقلب لوحة المفاتيح وضعها على مسند راحة اليد.

ملاحظة: ارفع لوحة المفاتيح بحذر لضمان عدم سحب كبل لوحة المفاتيح.



6. قم بتدوير مشبك كبل بيانات لوحة المفاتيح لتحرير كبل لوحة المفاتيح من الموصل الموجود على لوحة النظام.



7. قم بإزالة لوحة المفاتيح من الكمبيوتر.



إعادة تركيب لوحة المفاتيح

قم بإجراء الخطوات الواردة أعلاه بترتيب عكسي لإعادة تركيب لوحة المفاتيح.

[رجوع إلى صفحة المحتويات](#)

[رجوع إلى صفحة المحتويات](#)

الشاشة

دليل الخدمة لطرز Dell™ Vostro™ 1014/1015 من Dell™

⚠ تحذير: قبل العمل داخل الكمبيوتر، يرجى قراءة معلومات الأمان الواردة مع جهاز الكمبيوتر. للحصول على معلومات إضافية حول أفضل ممارسات الأمان، انظر الصفحة الرئيسية للتوافق التنظيمي على موقع www.dell.com/regulatory_compliance.

- [إعادة تركيب لوحة LED الخاصة بالشاشة](#)
- [إزالة كاميرا الشاشة](#)
- [إعادة تركيب كاميرا الشاشة](#)
- [إزالة كبل عاكس الشاشة](#)
- [إعادة تركيب كبل عاكس الشاشة](#)

- [إزالة مجموعة الشاشة](#)
- [إعادة تركيب مجموعة الشاشة](#)
- [إزالة إطار تثبيت الشاشة](#)
- [إعادة تركيب إطار الشاشة](#)
- [إزالة لوحة LED الخاصة بالشاشة](#)

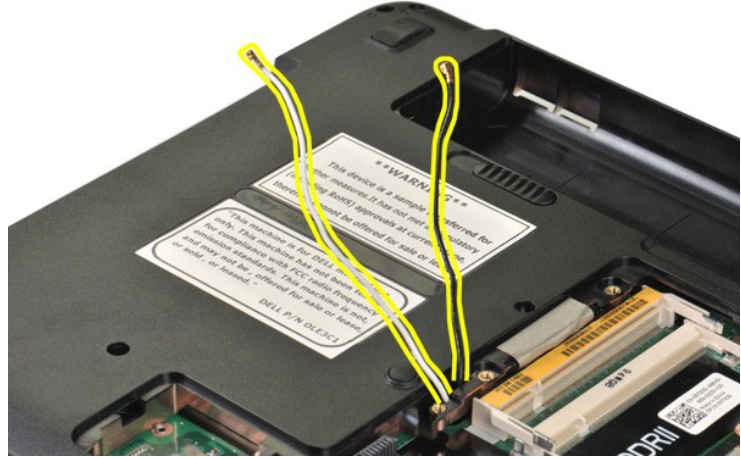
إزالة مجموعة الشاشة



1. اتبع الإجراءات الواردة في قسم [قبل العمل داخل الكمبيوتر](#).
2. [إيقاف البطارية](#).
3. قم بإزالة لوحة الوصل.
4. قم بإزالة محرك الأقراص الثابتة.
5. قم بإزالة بطاقة WLAN.
6. قم بإزالة غطاء لوحة التحكم.
7. قم بإزالة لوحة المفاتيح.



8. قم بفصل كبلات الاتصالات اللاسلكية.



9. قم بترك المسارين اللذين يعملان على إحكام تثبيت مجموعة الشاشة بالجزء السفلي من قاعدة الكمبيوتر.



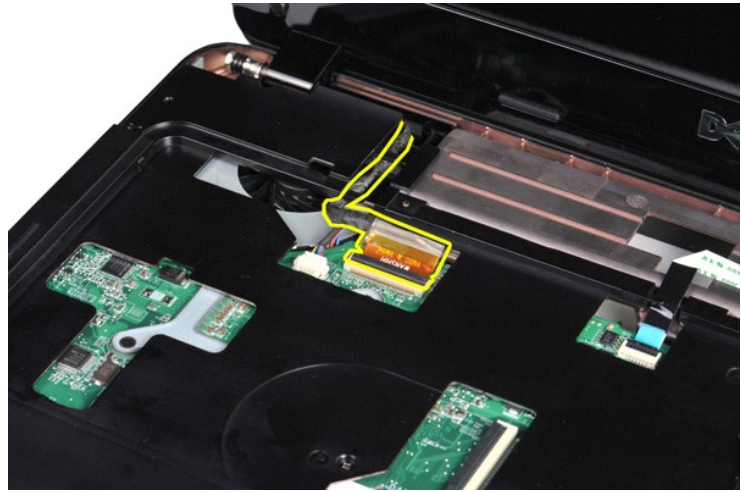
10. قم بإعادة قلب الكمبيوتر إلى وضعه الطبيعي، وافتح الشاشة.



11. قم بإزالة الكبل اللاسلكي من دلائل التوجيه.



21. قم بتدوير مشبك كبل بيانات عاكس الشاشة لفصل كبل عاكس الشاشة.



31. قم بفك المسامير اللولبية اللذين يعلنان على احكام تثبيت مجموعة الشاشة بالجزء العلوي من قاعدة الكمبيوتر.



41. ارفع مجموعة الشاشة عن الكمبيوتر. تأكد من إزالة كافة الكبلات بحذوية من الكمبيوتر.



إعادة تركيب مجموعة الشاشة

قم بإجراء الخطوات الموضحة أعلاه بترتيب عكسي لإعادة تركيب مجموعة الشاشة.

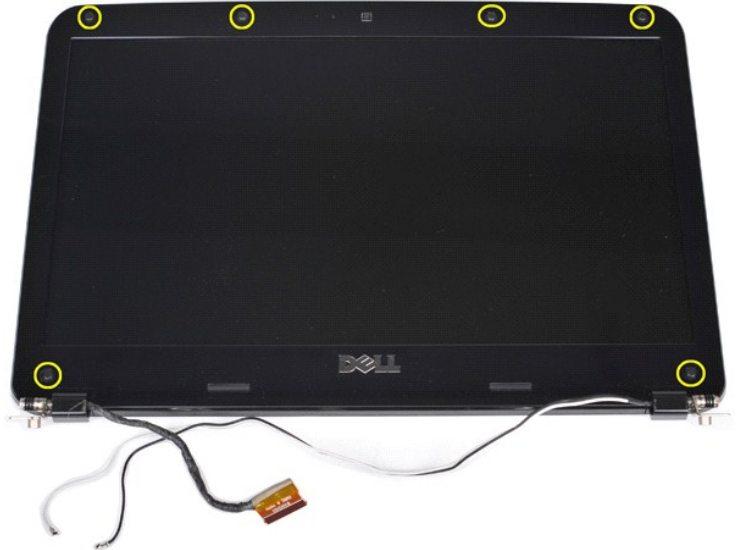
إزالة إطار تثبيت الشاشة



1. اتبع الإجراءات الواردة في قسم [قبل العمل داخل الكمبيوتر](#).
2. [إزالة البطارية](#).
3. قم بإزالة لوحة الوصول.
4. قم بإزالة محرك الأقراص الثابتة.
5. قم بإزالة بطاقة [WLAN](#).
6. قم بإزالة [غطاء لوحة التحكم](#).
7. قم بإزالة [لوحة المفاتيح](#).
8. قم بإزالة [مجموعة الشاشة](#).



9. باستخدام أداة كتلية بلاستيكية، قم بفك أغطية المسامير المطاطية الستة من مجموعة الشاشة.



01. قم بفك المسامير اللولبية الستة من مجموعة الشاشة.



11. قم بإزالة إطار الشاشة.



إعادة تركيب إطار تثبيت الشاشة

قم بإجراء الخطوات الموضحة أعلاه بترتيب عكسي لإعادة تركيب إطار الشاشة في مجموعة الشاشة.

إزالة لوحة LED الخاصة بالشاشة



1. اتبع الإجراءات الواردة في قسم [فيل العمل داخل الكمبيوتر](#).
2. [إيقاف البطارية](#).
3. قم بإزالة لوحة الوصول.
4. قم بإزالة محرك الأقراص الثابتة.
5. قم بإزالة بطاقة [WLAN](#).
6. قم بإزالة [غطاء لوحة التحكم](#).

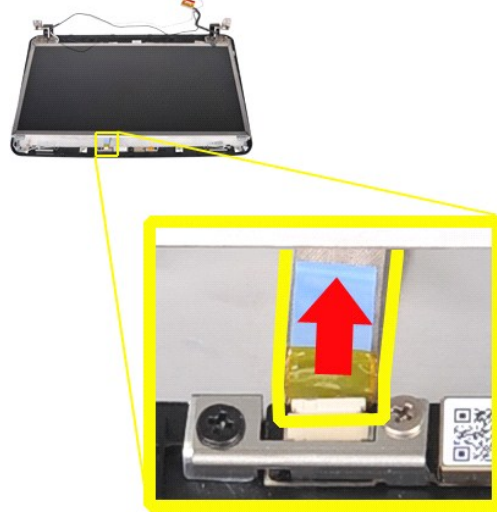
7. قم بإزالة لوحة المفاتيح.
8. قم بإزالة مجموعة الشاشة.
9. قم بإزالة إطار الشاشة.



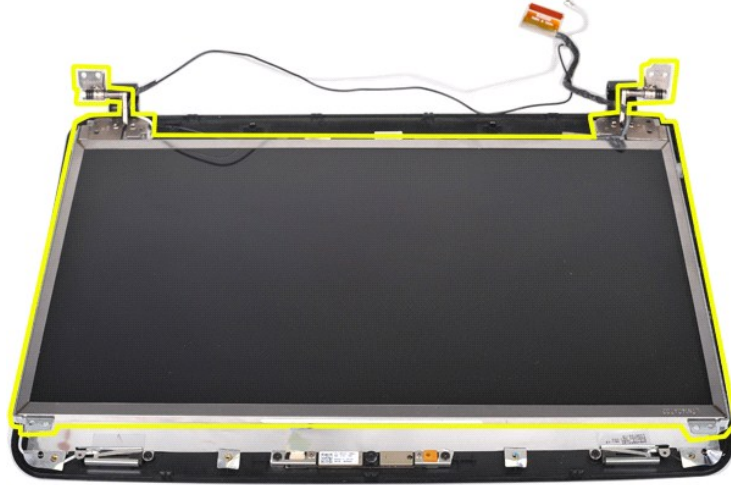
01. قم بترك المسامير اللولبية الأربعة التي تعمل على إحكام تثبيت لوحة الشاشة بمجموعة الشاشة.



11. افصل كبل كاميرا الشاشة.



21. قم برفع لوحة LED الخاصة بالشاشة من مجموعة الشاشة.



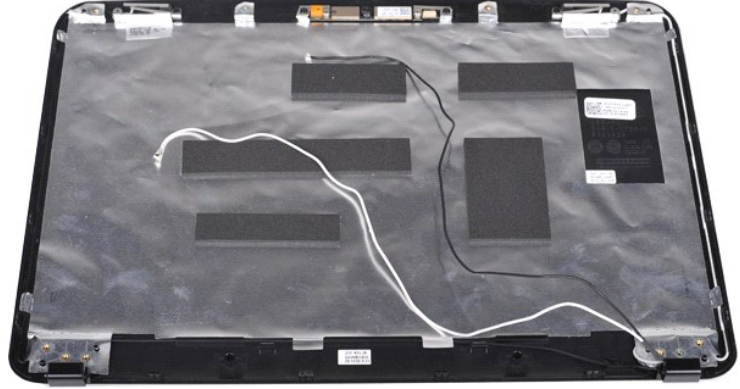
إعادة تركيب لوحة LED الخاصة بالشاشة

قم بإجراء الخطوات الموضحة أعلاه بترتيب عكسي لإعادة تركيب لوحة LED الخاصة بالشاشة.

إزالة كاميرا الشاشة



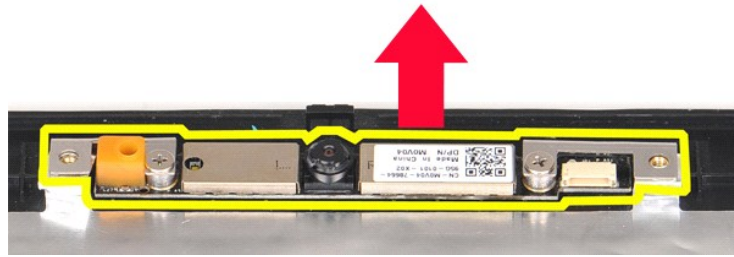
1. اتبع الإجراءات الواردة في قسم [قبل العمل داخل الكمبيوتر](#).
2. اهرج البطارية.
3. قم بإزالة لوحة الوصول.
4. قم بإزالة محرك الأقراص الثابتة.
5. قم بإزالة بطاقة WLAN.
6. قم بإزالة غطاء لوحة التحكم.
7. قم بإزالة لوحة المفاتيح.
8. قم بإزالة مجموعة الشاشة.
9. قم بإزالة إطار الشاشة.
01. قم بإزالة لوحة LED الخاصة بالشاشة.



11. قم بتركيب المسامير اللولبية اللذين يعملان على إحكام تثبيت كاميرا الشاشة بمجموعة الشاشة.



21. أخرج كاميرا الشاشة من مجموعة الشاشة.



31. قم بتركيب المسامير اللولبية اللذين يعملان على إحكام تثبيت المسند بكاميرا الشاشة.



إعادة تركيب كاميرا الشاشة

قم بتنفيذ الخطوات الموضحة أعلاه بترتيب عكسي لإعادة تركيب كاميرا الشاشة في المسند الخاص بها، ومنه إلى مجموعة الشاشة.

إزالة كبل عاكس الشاشة



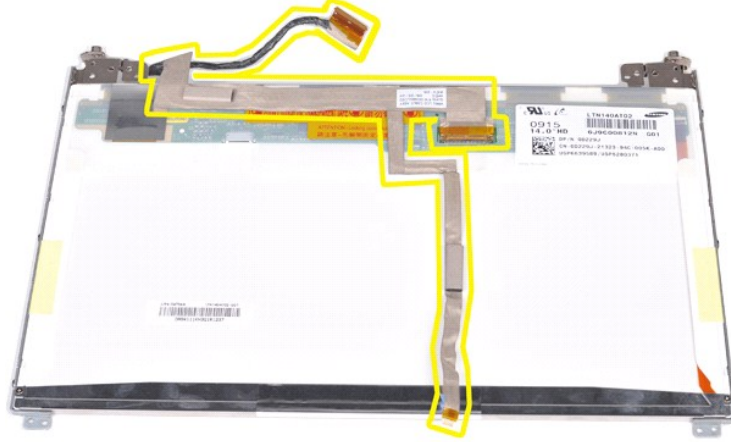
1. اتبع الإجراءات الواردة في قسم [قبل العمل داخل الكمبيوتر](#).
2. [إيقاف البطارية](#).
3. قم بإزالة لوحة الوصول.
4. قم بإزالة محرك الأقراص الثابتة.
5. قم بإزالة بطاقة WLAN.
6. قم بإزالة غطاء لوحة التحكم.
7. قم بإزالة لوحة المفاتيح.
8. قم بإزالة مجموعة الشاشة.
9. قم بإزالة [متر الشاشة](#).
01. قم بإزالة [لوحة LED الخاصة بالشاشة](#).



11. قم بإزالة المسمارين اللولبيين اللذين يعملان على إحكام تثبيت كاميرا الشاشة بلوحة LED الخاصة بالشاشة.



21. قم بفصل كبل عاكس الشاشة وإزالته بحرص من لوحة LED الخاصة بالشاشة.



إعادة تركيب كبل عاكس الشاشة

قم بإجراء الخطوات الموضحة أعلاه بترتيب عكسي لإعادة تركيب كبل عاكس الشاشة.

[رجوع إلى صفحة المحتويات](#)

لوحة النظام

دليل الخدمة لطرز Dell™ Vostro™ 1014/1015 من Dell™

⚠ تحذير: قبل العمل داخل الكمبيوتر، يرجى قراءة معلومات الأمان الواردة مع جهاز الكمبيوتر. للحصول على معلومات إضافية حول أفضل ممارسات الأمان، انظر الصفحة الرئيسية للتوافق التنظيمي على موقع www.dell.com/regulatory_compliance.

[Vostro 1014](#)

[Vostro 1015](#)

Vostro 1014

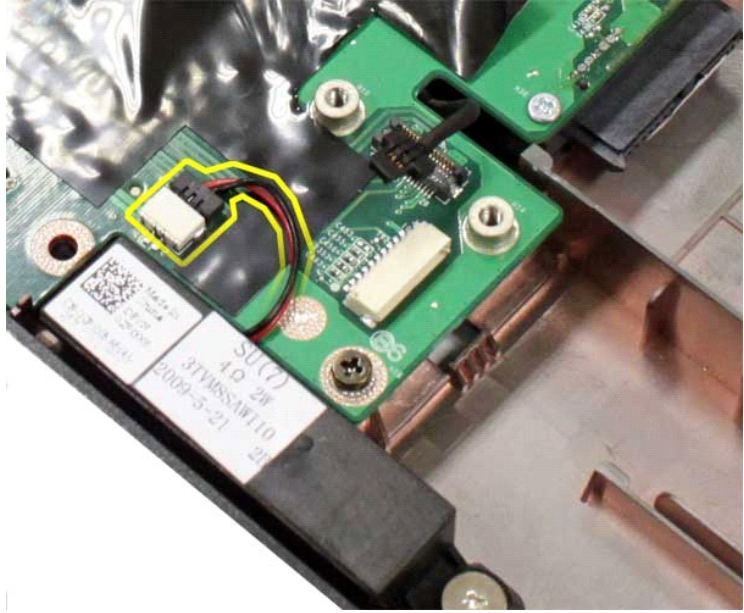
إزالة لوحة النظام



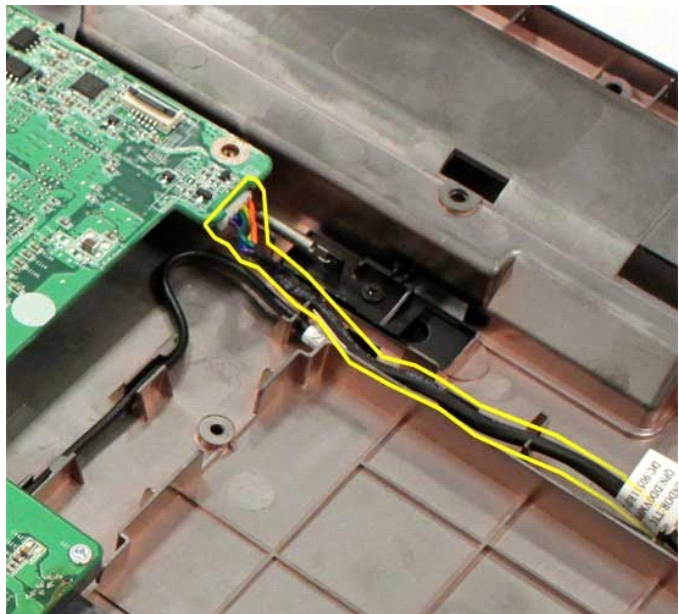
1. اتبع الإجراءات الواردة في قسم [قبل العمل داخل الكمبيوتر](#).
2. قم بإزالة [ExpressCard](#).
3. قم بإزالة [بطاقة الذاكرة](#).
4. [إيقاف البطارية](#).
5. قم بإزالة [لوحة الوصول](#).
6. قم بإزالة [محرك الأقراص الثابتة](#).
7. قم بإزالة [وحدات الذاكرة](#).
8. قم بإزالة [بطاقة WLAN](#).
9. قم بإزالة [غطاء لوحة التحكم](#).
01. قم بإزالة [لوحة المفاتيح](#).
11. قم بإزالة [مجموعة الشاشة](#).
21. قم بإزالة [مستد راحة اليد](#).
31. قم بإزالة [مروحة المعالج](#).
41. قم بإزالة [لوحة الإدخال/الإخراج](#).
51. قم بإزالة [بطاقة Bluetooth اللاسلكية](#).



61. فصل كبلات مكبر الصوت عن لوحة النظام.



71. فصل كبل وحدة التزويد بالطاقة عن لوحة النظام.



81. قم بفك المسامير اللولبية الخمسة التي تعمل على إحكام تثبيت لوحة النظام بهيكل الكمبيوتر.



٩٦. ارفع لوحة النظام لأعلى وبعيدًا عن هيكل الكمبيوتر.



إعادة تركيب لوحة النظام

قم بإجراء الخطوات الواردة أعلاه بترتيب عكسي لإعادة تركيب لوحة النظام.

Vostro 1015



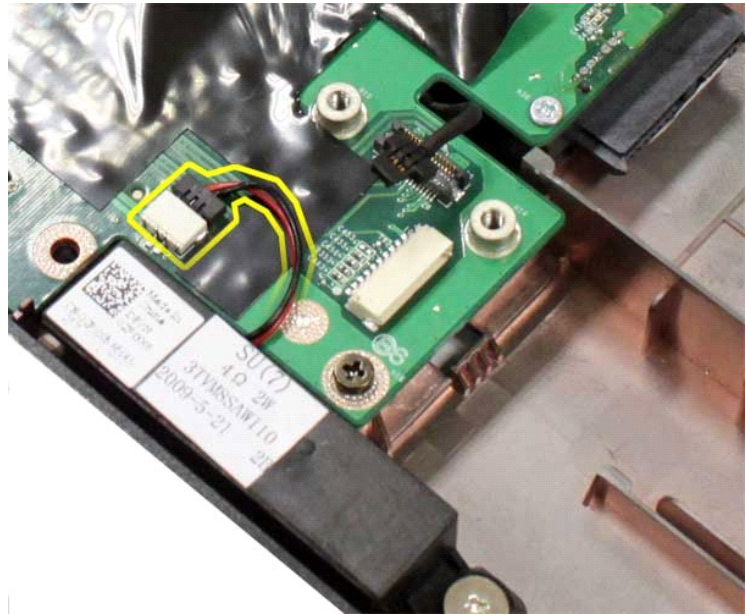
إزالة لوحة النظام

1. اتبع الإجراءات الواردة في قسم [فيل العمل داخل الكمبيوتر](#).

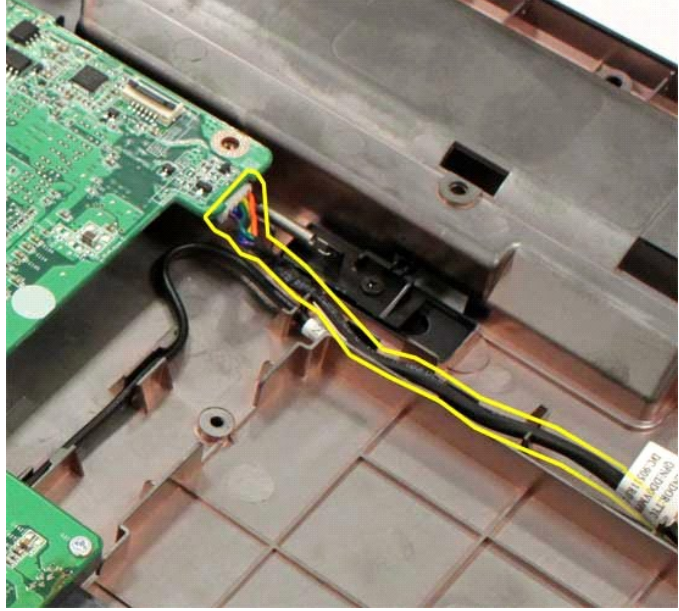
2. قم بإزالة [ExpressCard](#).
3. قم بإزالة بطاقة الذاكرة.
4. [إزالة البطارية](#).
5. قم بإزالة لوحة الوصل.
6. قم بإزالة محرك الأقراص الثابتة.
7. قم بإزالة وحدات الذاكرة.
8. قم بإزالة بطاقة [WLAN](#).
9. قم بإزالة غطاء لوحة التحكم.
01. قم بإزالة لوحة المفاتيح.
11. قم بإزالة مجموعة الشاشة.
21. قم بإزالة مستند راحة اليد.
31. قم بإزالة مروحة المعالج.
41. قم بإزالة لوحة الإدخال/الإخراج.
51. قم بإزالة بطاقة [Bluetooth](#) اللاسلكية.



61. فصل كبلات مكبر الصوت عن لوحة النظام.



71. فصل كبل وحدة التزويد بالطاقة عن لوحة النظام.



81. قم بفك المسامير اللولبية الستة التي تثبت لوحة النظام بهيكل الكمبيوتر.



91. ارفع لوحة النظام لأعلى وبعيداً عن هيكل الكمبيوتر.



إعادة تركيب لوحة النظام

قم بإجراء الخطوات الواردة أعلاه بترتيب عكسي لإعادة تركيب لوحة النظام.

[رجوع إلى صفحة المحتويات](#)

[رجوع إلى صفحة المحتويات](#)

الذاكرة

دليل الخدمة لطرز Dell™ Vostro™ 1014/1015 من Dell™

⚠ تحذير: قبل أن تبدأ العمل داخل الكمبيوتر، يرجى قراءة معلومات الأمان الواردة مع جهاز الكمبيوتر. للحصول على معلومات إضافية حول أفضل ممارسات الأمان، انظر الصفحة الرئيسية للتوافق التنظيمي على موقع www.dell.com/regulatory_compliance.

إزالة وحدات الذاكرة



1. اتبع الإجراءات الواردة في قسم [قبل العمل داخل الكمبيوتر](#).
2. [إيقاف البطارية](#).
3. قم بإزالة لوحة الوصول.



4. استخدم أطراف أصابعك لفصل مشابك التثبيت الموجودة على طرفي موصل وحدة الذاكرة الأولى بعناية حتى تبرز وحدة الذاكرة للخارج.



5. قم بتحريك وحدة الذاكرة الأولى من مقبسها ثم أخرجها من الكمبيوتر.



6. قم بتكرار الخطوات 4 و 5 لإزالة وحدة الذاكرة الثانية.

إعادة تركيب وحدة ذاكرة

⚠ تنبيه: أدخل وحدات الذاكرة بزاوية ميل تبلغ 45 درجة لتجنب إتلاف الموصل.

قم بعزل نفسك أرضياً، ثم قم بتركيب وحدة الذاكرة:


1. قم بمحاذاة التثقب الموجود في موصل حافة الوحدة مع اللسان الموجود في فتحة الموصل.
2. ادفع الوحدة بثبات في الفتحة بزاوية 45 درجة، ثم قم بتدوير الوحدة لأسفل حتى تستقر في موضعها. إذا شعرت بعدم استقرار الوحدة، فقم بإزالتها وإعادة تركيبها مرة أخرى.
3. قم بإعادة تركيب [لوحة الوصول](#).
4. قم بإعادة تركيب [الطارية](#).

[رجوع إلى صفحة المحتويات](#)

[رجوع إلى صفحة المحتويات](#)

بطاقة الذاكرة

دليل الخدمة لطرز Dell™ Vostro™ 1014/1015 من Dell™

تحذير: قبل العمل داخل الكمبيوتر، يرجى قراءة معلومات الأمان الواردة مع جهاز الكمبيوتر. للحصول على معلومات إضافية حول أفضل ممارسات الأمان، انظر الصفحة الرئيسية للتوافق التنظيمي على موقع www.dell.com/regulatory_compliance. 



إزالة بطاقة الذاكرة

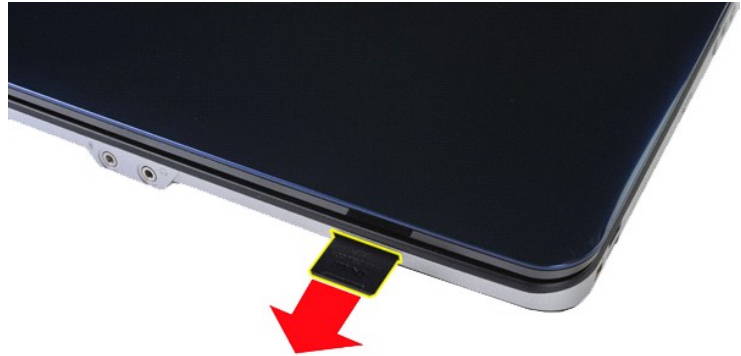
1. اتبع الإجراءات الواردة في قسم [قبل العمل داخل الكمبيوتر](#).



2. اضغط على بطاقة الذاكرة لتحريرها من فتحة بطاقة الذاكرة بجهاز الكمبيوتر.



3. أخرج بطاقة الذاكرة من الكمبيوتر.



إعادة تركيب بطاقة الذاكرة


قم بإجراء الخطوات الواردة أعلاه بترتيب عكسي لإعادة تركيب بطاقة الذاكرة.

[رجوع إلى صفحة المحتويات](#)

[رجوع إلى صفحة المحتويات](#)

محرك الأقراص الضوئية

دليل الخدمة لطرز Dell™ Vostro™ 1014/1015 من Dell™

تحذير: قبل العمل داخل الكمبيوتر، يرجى قراءة معلومات الأمان الواردة مع جهاز الكمبيوتر. للحصول على معلومات إضافية حول أفضل ممارسات الأمان، انظر الصفحة الرئيسية للتوافق التنظيمي على موقع www.dell.com/regulatory_compliance 



إزالة محرك الأقراص الضوئية

1. اتبع الإجراءات الواردة في قسم [قبل العمل داخل الكمبيوتر](#).
2. [إيقاف البطارية](#).
3. قم بفتح المسامير اللولبية الذي يعمل على إحكام تثبيت محرك الأقراص الضوئية بالكمبيوتر.



4. قم بإزالة محرك الأقراص الضوئية من الكمبيوتر.



إعادة تركيب محرك الأقراص الضوئية

قم بإجراء الخطوات الواردة أعلاه بترتيب عكسي لإعادة تركيب محرك الأقراص الضوئية.

[رجوع إلى صفحة المحتويات](#)

[رجوع إلى صفحة المحتويات](#)

مسند راحة اليد

دليل الخدمة لطرز **Dell Vostro™ 1014/1015** من Dell™

⚠ تحذير: قبل العمل داخل الكمبيوتر، يرجى قراءة معلومات الأمان الواردة مع جهاز الكمبيوتر. للحصول على معلومات إضافية حول أفضل ممارسات الأمان، انظر الصفحة الرئيسية للتوافق التنظيمي على موقع www.dell.com/regulatory_compliance.

[Vostro 1014](#)

[Vostro 1015](#)

Vostro 1014



إزالة مسند راحة اليد

1. اتبع الإجراءات الواردة في قسم [قبل العمل داخل الكمبيوتر](#).
2. [إيقاف البطارية](#).
3. قم بإزالة محرك الأقراص الضوئية.
4. قم بإزالة لوحة الوصول.
5. قم بإزالة محرك الأقراص الثابتة.
6. قم بإزالة [شبكة WLAN](#).
7. قم بإزالة [غطاء لوحة التحكم](#).
8. قم بإزالة [لوحة المفاتيح](#).
9. قم بإزالة [مجموعة الشاشة](#).



01. من الجزء السفلي للكمبيوتر، قم بلك المسامير اللولبية التي تعمل على إحكام تثبيت مسند راحة اليد بالكمبيوتر.



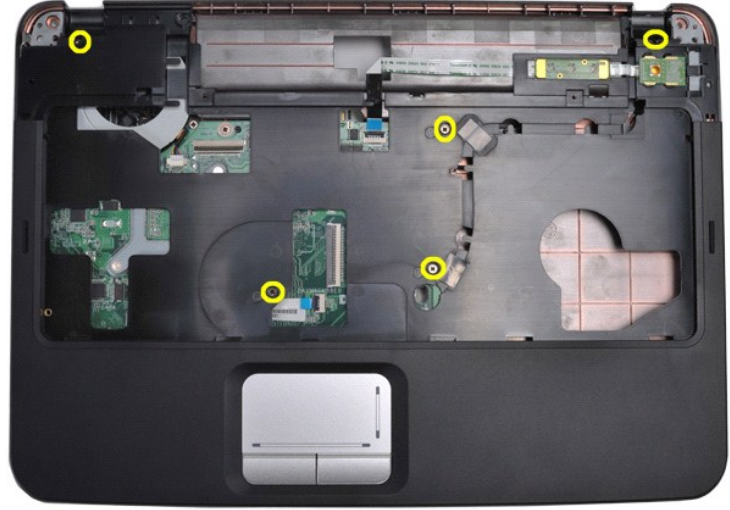
11. قم بفتح المسامير الالوانية التي تعمل على إحكام تثبيت مسند راحة اليد بعلبة الوسائط.



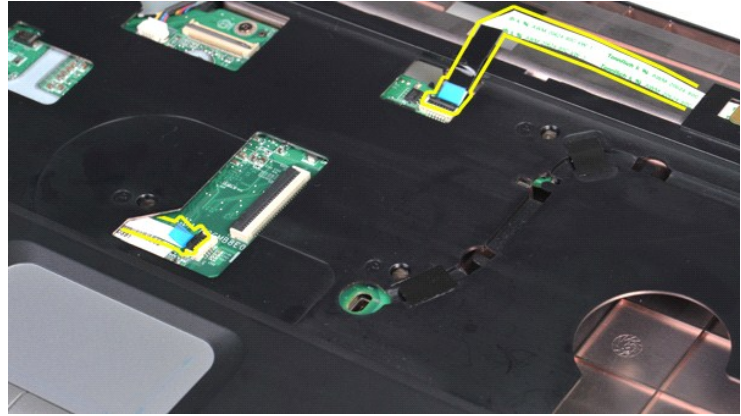
21. اقلب الكمبيوتر.



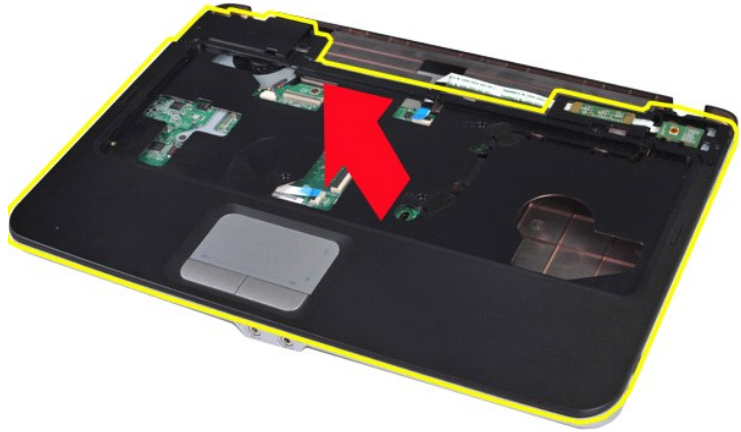
31. قم بإزالة المسامير الالوانية التي تعمل على إحكام تثبيت مسند راحة اليد بالكمبيوتر.



41. الفصل كيلبي لوحة التحكم ومسند راحة اليد من لوحة النظام.



51. قم برفع مسند راحة اليد من قاعدة الكمبيوتر.



إعادة تركيب مسند راحة اليد

قم بإجراء الخطوات الواردة أعلاه بترتيب عكسي لإعادة تركيب مسند راحة اليد.

Vostro 1015



إزالة مسند راحة اليد

1. اتبع الإجراءات الواردة في قسم [فيل العمل داخل الكمبيوتر](#).
2. [إزالة البطارية](#).
3. قم بإزالة محرك الأقراص الضوئية.
4. قم بإزالة لوحة الوصول.
5. قم بإزالة محرك الأقراص الثابتة.
6. قم بإزالة بطاقة WLAN.
7. قم بإزالة غطاء لوحة التحكم.
8. قم بإزالة لوحة المفاتيح.
9. قم بإزالة مجموعة الشاشة.



01. من الجزء السفلي للكمبيوتر، قم بترك المسامير اللولبية التي تعمل على إحكام تثبيت مسند راحة اليد بالكمبيوتر.



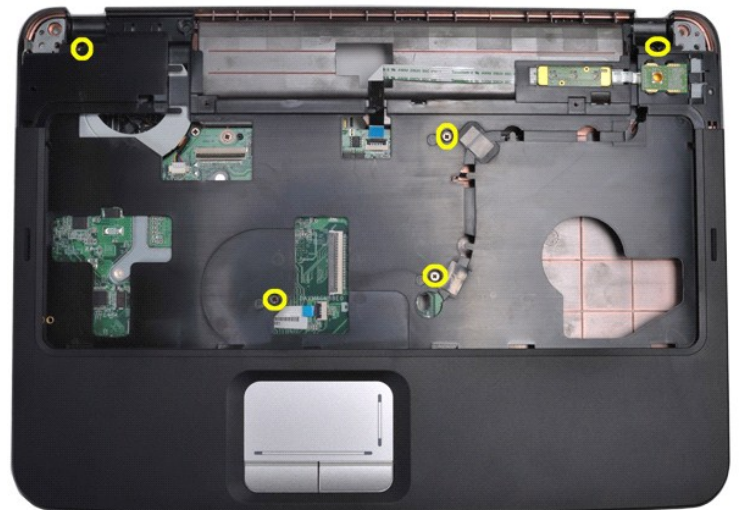
11. قم بترك المسامير اللولبية التي تعمل على إحكام تثبيت مسند راحة اليد بالكمبيوتر.



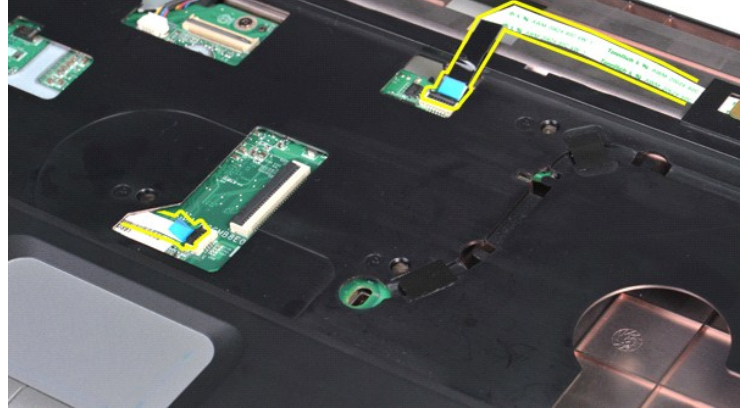
21. اقلب الكمبيوتر على وجهه.



31. قم بإزالة المسامير اللولبية التي تعمل على إحكام تثبيت مسند راحة اليد بالكمبيوتر.



41. افصل كبلي لوحة التحكم ومسند راحة اليد من لوحة النظام.



51. قم برفع مسند راحة اليد من قاعدة الكمبيوتر.




إعادة تركيب مسند راحة اليد

قم بإجراء الخطوات الواردة أعلاه بترتيب عكسي لإعادة تركيب مسند راحة اليد.

[رجوع إلى صفحة المحتويات](#)

وحدة المعالج

دليل الخدمة لنظام Dell™ Vostro™ 1014/1015 من Dell™

تحذير: قبل العمل داخل الكمبيوتر، يرجى قراءة معلومات الأمان الواردة مع جهاز الكمبيوتر. للحصول على معلومات إضافية حول أفضل ممارسات الأمان، انظر الصفحة الرئيسية للتوافق التنظيمي على موقع www.dell.com/regulatory_compliance. 

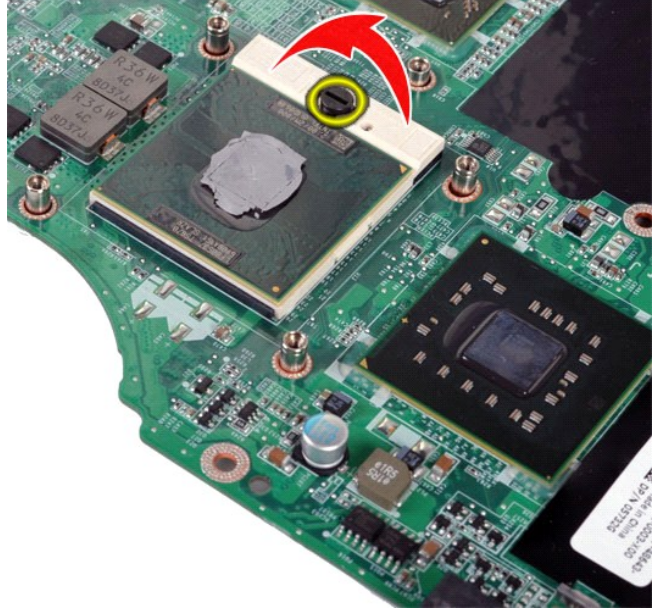
إزالة وحدة المعالج



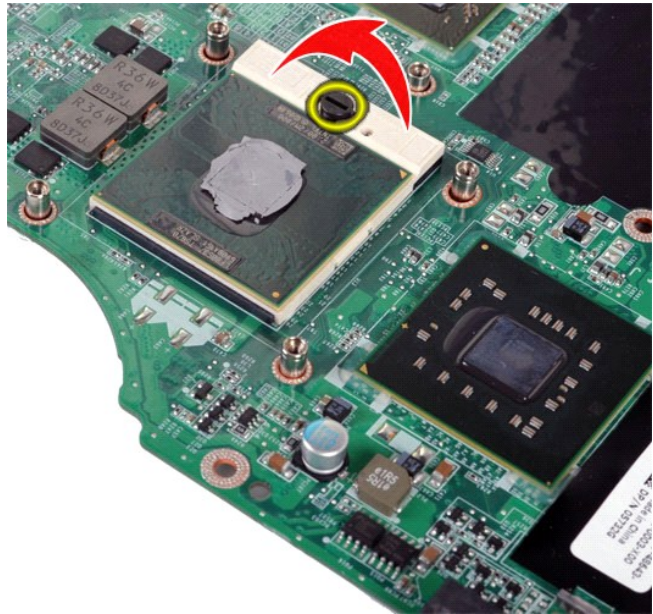
1. اتبع الإجراءات الواردة في قسم [قبل العمل داخل الكمبيوتر](#).
2. قم بإزالة [ExpressCard](#).
3. قم بإزالة [بطاقة الذاكرة](#) (إذا كان ذلك ممكناً).
4. [إيقاف البطارية](#).
5. قم بإزالة لوحة الوصول.
6. قم بإزالة محرك الأقراص الثابتة.
7. قم بإزالة وحدات التبريد.
8. قم بإزالة بطاقة WLAN.
9. قم بإزالة غطاء لوحة التحكم.
01. قم بإزالة لوحة المفاتيح.
11. قم بإزالة مجموعة الشاشة.
21. قم بإزالة مسند راحة اليد.
31. قم بإزالة مروحة المعالج.
41. قم بإزالة لوحة الإدخال/الإخراج.
51. قم بإزالة بطاقة Bluetooth اللاسلكية.
61. قم بإزالة لوحة النظام.
71. قم بإزالة وحدة التبريد.
81. ضع هيكل الكمبيوتر جانباً، وضع لوحة النظام على سطح نظيف وجاف.



91. باستخدام مفك برغي صغير مستوي الطرف، قم بتدوير مسمار كامة مقبس ZIF عكس اتجاه عقارب الساعة حتى تتوقف الكامة في موضعها.



02. قم بإزالة وحدة المعالج من لوحة النظام.



إعادة تركيب وحدة المعالج

قم بإجراء الخطوات الواردة أعلاه بترتيب عكسي لإعادة تركيب وحدة المعالج.

[رجوع إلى صفحة المحتويات](#)

مكبر الصوت

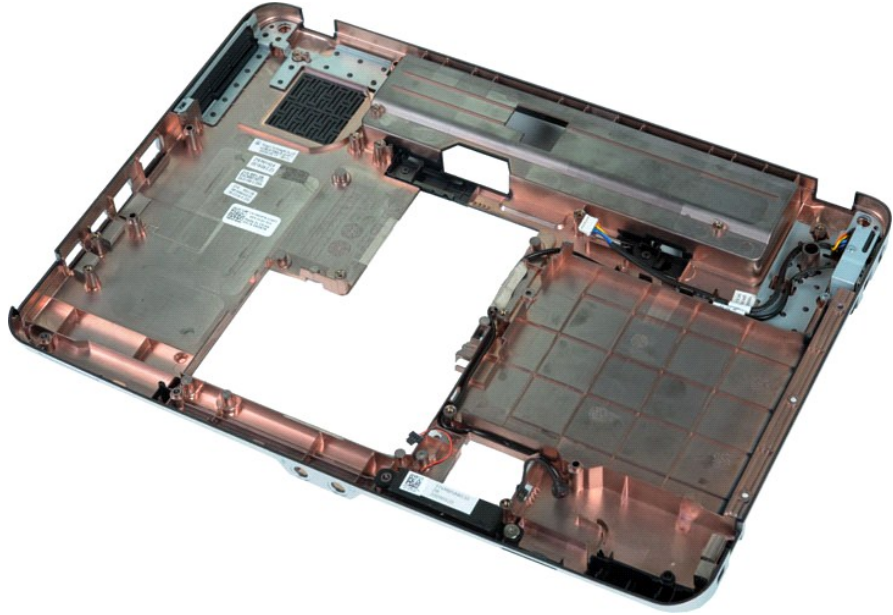
دليل الخدمة لطرز **Dell Vostro™ 1014/1015** من Dell™

⚠ تحذير: قبل العمل داخل الكمبيوتر، يرجى قراءة معلومات الأمان الواردة مع جهاز الكمبيوتر. للحصول على معلومات إضافية حول أفضل ممارسات الأمان، انظر الصفحة الرئيسية للتوافق التنظيمي على موقع www.dell.com/regulatory_compliance.

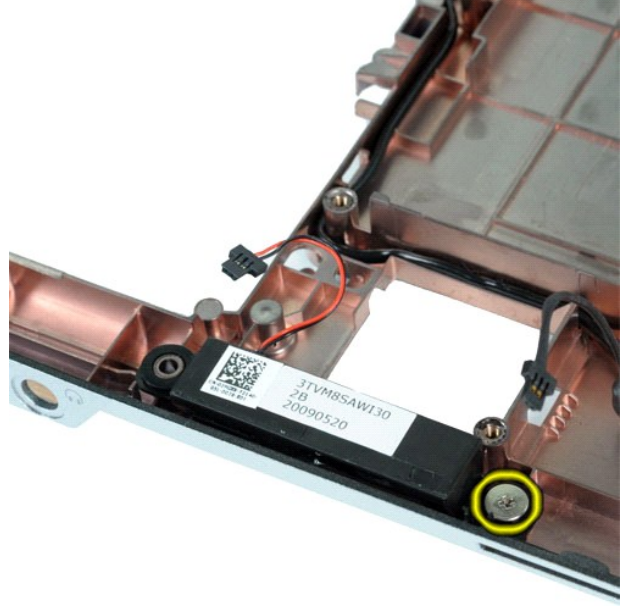
إزالة مكبر الصوت



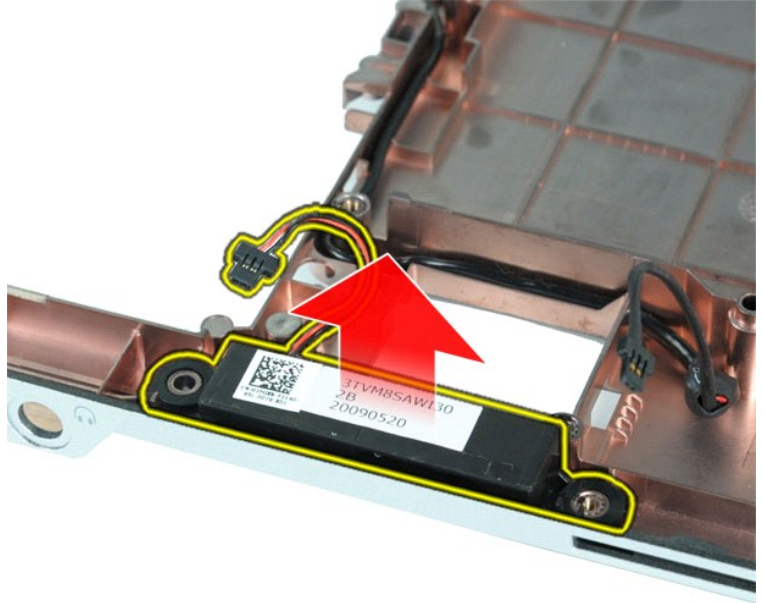
1. اتبع الإجراءات الواردة في قسم [قبل العمل داخل الكمبيوتر](#).
2. قم بإزالة بطاقة [ExpressCard](#) (إذا كان ذلك ممكناً).
3. قم بإزالة بطاقة الذاكرة (إذا كان ذلك ممكناً).
4. اهرج البطارية.
5. قم بإزالة لوحة الوصول.
6. قم بإزالة محرك الأقراص الثابتة.
7. قم بإزالة وحدات الذاكرة.
8. قم بإزالة بطاقة WLAN.
9. قم بإزالة غطاء لوحة التحكم.
10. قم بإزالة لوحة المفاتيح.
11. قم بإزالة مجموعة الشاشة.
12. قم بإزالة مستدراجة اليد.
13. قم بإزالة مروحة المعالج.
14. قم بإزالة لوحة الإدخال/الإخراج.
15. قم بإزالة بطاقة تقنية Bluetooth @ اللاسلكية.
16. قم بإزالة لوحة النظام.



71. قم بترك المسامير اللولبية الذي يعمل على إحكام تثبيت مكبر الصوت بهيكل الكمبيوتر.



81. قم بإزالة مكبر الصوت من الكمبيوتر.



إعادة تركيب مكبر الصوت

قم بإجراء الخطوات الواردة أعلاه بترتيب عكسي لإعادة تركيب مكبر الصوت.

[رجوع إلى صفحة المحتويات](#)

بطاقة شبكة الاتصال المحلية اللاسلكية (WLAN)

دليل الخدمة لطرز Dell Vostro™ 1014/1015 من Dell™

⚠ تحذير: قبل العمل داخل الكمبيوتر، يرجى قراءة معلومات الأمان الواردة مع جهاز الكمبيوتر. للحصول على معلومات إضافية حول أفضل ممارسات الأمان، انظر الصفحة الرئيسية للتوافق التنظيمي على موقع www.dell.com/regulatory_compliance.

إزالة بطاقة WLAN



1. اتبع الإجراءات الواردة في قسم [قبل العمل داخل الكمبيوتر](#).
2. [إيقاف البطارية](#).
3. قم بإزالة لوحة الوصول.
4. قم بإزالة محرك الأقراص الثابتة.



5. افصل كبلات الهوائي عن بطاقة WLAN.



6. قم بترك المسامير اللولبية الذي يعمل على إحكام تثبيت بطاقة WLAN بالكمبيوتر.



7. قم بسحب بطاقة WLAN من موصل لوحة النظام الخاص بها بزاوية 45°.



إعادة تركيب بطاقة WLAN

قم بإجراء الخطوات الواردة أعلاه بترتيب عكسي لإعادة تركيب بطاقة WLAN.

[رجوع إلى صفحة المحتويات](#)

إعداد النظام

دليل الخدمة لنظام Dell™ Vostro™ 1014/1015 من Dell™

- 1 قائمة التمهيد
- 2 المفاتيح التي يجب الضغط عليها للتنقل
- 3 الدخول إلى إعداد النظام
- 4 خيارات قائمة إعداد النظام

قائمة التمهيد

تسمح لك قائمة التمهيد بتعيين تتابع تمهيد لمرءة واحدة دون الدخول إلى إعداد النظام.

1. قم بتشغيل (أو إعادة تشغيل) الكمبيوتر.
2. عند ظهور شعار Dell™، اضغط على <F12> على الفور. تظهر الخيارات التالية:

محرك الأقراص الثابتة الداخلي
محرك الأقراص المضغوطة/أقراص DVD/CD-RW
بطاقة NIC المدمجة
إعداد نظام الإدخال/الإخراج الأساسي (BIOS)
التشخيصات

3. حدد الجهاز الذي تريد إجراء التمهيد منه واضغط على <Enter>.

يقوم الكمبيوتر بالتمهيد إلى الجهاز المحدد. وفي المرة التالية التي تقوم فيها بإعادة تمهيد الكمبيوتر، يتم استعادة ترتيب التمهيد السابق.

المفاتيح التي يجب الضغط عليها للتنقل

اضغط على المفاتيح التالية للتنقل خلال شاشات إعداد النظام.

الإجراء	المفتاح التي يجب الضغط عليها للتنقل
توسيع الحقل وطيه	<Enter>، أو مفتاح السهم اليمين، أو علامة +/-
توسيع كافة الحقول أو طيها	< >
إنهاء نظام الإدخال/الإخراج الأساسي (BIOS)	<Esc> — البقاء في الإعداد وحفظ/إنهاء وتجاهل/إنهاء
تغيير أحد الإعدادات	مفتاح السهم اليمين أو لليمين
تحديد الحقل المراد تغييره	<Enter>
إلغاء التعديلات	<Esc>
إعادة تعيين الإعدادات الافتراضية	<F2> <Alt> أو خيار قائمة تحميل الإعدادات الافتراضية


الدخول إلى إعداد النظام

يمكنك الدخول إلى إعداد النظام باستخدام إحدى الطريقتين التاليتين:

- 1 استخدام قائمة التمهيد
- 1 الضغط على <F2>

قائمة التمهيد

1. قم بتشغيل (أو إعادة تشغيل) الكمبيوتر.
2. عند ظهور شعار Dell™، اضغط على <F12> على الفور.
3. حدد الخيار الخاص بالدخول إلى إعداد النظام، ثم اضغط على <Enter>

 ملاحظة: لا يتسبب إجراء تغييرات في قائمة التمهيد في حدوث أية تغييرات في ترتيب التمهيد المخزن في برنامج إعداد النظام.

<F2>

1. قم بتشغيل (أو إعادة تشغيل) الكمبيوتر.
2. عند ظهور شعار Dell™، اضغط على <F2> على الفور.

إذا تعذر عليك الدخول إلى إعداد النظام بالضغط على المفاتيح <F2> عند ظهور شعار Dell™، فتابع الانتظار حتى ترى سطح مكتب Windows. ثم قم بإعادة تشغيل جهاز الكمبيوتر واضغط على <F2> عندما تومض مصابيح لوحة المفاتيح الومضة الأولى.

خيارات قائمة إعداد النظام

توضح الجداول التالية خيارات القائمة الخاصة ببرنامج إعداد النظام.

الخيار	الوصف
عام	

يسرد هذا القسم ميزات الأجهزة الأساسية الموجودة على الكمبيوتر. ولا توجد خيارات قابلة للتهيئة في هذا القسم.

<p>1 معلومات النظام</p> <ul style="list-style-type: none"> ○ إصدار نظام الإدخال والإخراج الأساسي (BIOS) ○ رقم الصيانة ○ علامة تمييز الجهاز ○ علامة الملكية <p>1 معلومات الذاكرة</p> <ul style="list-style-type: none"> ○ الذاكرة المركبة ○ الذاكرة المتاحة ○ سرعة الذاكرة ○ وضع قناة الذاكرة ○ تقنية الذاكرة ○ حجم ذاكرة DIMM A ○ حجم ذاكرة DIMM B <p>1 معلومات المعالج</p> <ul style="list-style-type: none"> ○ نوع المعالج ○ عدد المراكز ○ معرف المعالج ○ السرعة الحالية للساعة ○ أعلى سرعة للساعة ○ أقصى سرعة للساعة <p>1 معلومات الجهاز</p> <ul style="list-style-type: none"> ○ محرك الأقراص الثابتة الأساسي ○ جهاز فتحة الإضافة الثابتة ○ وحدة التحكم في الفيديو ○ إصدار نظام الإدخال والإخراج الأساسي (BIOS) للفيديو ○ ذاكرة الفيديو ○ نوع اللوحة ○ النقة الأصلية ○ وحدة التحكم في الصوت ○ وحدة التحكم في المودم ○ جهاز Wi-Fi ○ جهاز Bluetooth® 	<p>معلومات النظام</p>
<p>للإشارة إلى حالة البطارية الأساسية. كذلك، فيته يعرض نوع محول التيار المتردد المتصل بالكمبيوتر.</p>	
<p>يحاول الكمبيوتر التمهيد من سلسلة أجهزة محددة في هذه القائمة.</p>	
<p>1 محرك الأقراص المرنة</p> <p>1 جهاز تخزين USB</p> <p>1 محرك الأقراص المضغوطة/أقراص DVD/CD-RW</p> <p>1 محرك الأقراص الثابتة الداخلي (IRRT)</p> <p>1 بطاقة واجهة الشبكة (NIC) طراز Cardbus</p> <p>1 بطاقة واجهة الشبكة (NIC) المدمجة</p> <p>تحدد هذه القائمة الترتيب الذي يبحث به نظام الإدخال/الإخراج الأساسي (BIOS) عن الأجهزة عند محاولة العثور على نظام تشغيل لتمهيد.</p> <p>لتغيير ترتيب التمهيد، حدد الجهاز المطلوب تغييره في القائمة ثم انقر فوق السهمين لأعلى/أسفل أو استخدم المفاتيح PgUp/PgDn من لوحة المفاتيح لتغيير ترتيب التمهيد الخاص بالجهاز.</p> <p>لإزالة أجهزة لقائمة التمهيد، قم بإلغاء تحديد خانة الاختيار.</p>	<p>معلومات البطارية</p> <p>تتمثل التمهيد</p>
<p>يعرض إعدادات التاريخ والوقت الحاليين.</p>	

تهيئة النظام	
الوصف	الخيار
<p>ملاحظة: تحتوي مجموعة تهيئة النظام على خيارات وإعدادات تتعلق بأجهزة النظام المدمجة. (تنبأًا لجهاز الكمبيوتر الذي يحتوي على الأجهزة المركبة، قد تظهر العناصر المدرجة في هذا القسم أو قد لا تظهر كما هي بالضبط في القائمة.)</p>	
<p>تعمل على تمكين وحدة التحكم في الشبكة المحلية (LAN) المدمجة أو تعطيلها.</p> <p>الإعداد الافتراضي: w/PXE ممكن</p>	<p>Integrated NIC (بطاقة واجهة الشبكة المدمجة)</p>
<p>يقوم هذا الخيار بتهيئة وضع التشغيل الخاص بوحدة التحكم في محرك الأقراص الثابتة الداخلي SATA. الإعدادات هي: مطلد ATA و AHCI.</p> <p>الإعداد الافتراضي: AHCI</p>	<p>SATA Operation (تشغيل SATA)</p>
<p>استخدم خانة الاختيار لتمكين/تعطيل الأجهزة التالية:</p> <ul style="list-style-type: none"> 1 المودم الداخلي 1 الميكروفون 1 الكاميرا 1 بطاقة الوسائط وبطاقة PC و 1394 1 منفذ USB الخارجي 1 بطاقة ExpressCard <p>الإعداد الافتراضي: تمكين الكل</p>	<p>Miscellaneous Devices (أجهزة متنوعة)</p>

الفيديو	
الوصف	الخيار
<p>يضبط هذا الخيار (الذي يمثله شريط تمرير لتشغيل البطارية والتيار المتردد) سطوع للوحة عند إيقاف تشغيل جهاز استشعار الضوء المحيط.</p>	<p>LCD Brightness (سطوع شاشة LCD)</p>

الأمان	
الخيار	الوصف
Admin Password (كلمة مرور المسؤول)	يسمح لك هذا الحقل بتعيين كلمة مرور المسؤول أو تغييرها أو حذفها. وتُمكن كلمة مرور المسؤول ميزات أمان متعددة عندما يتم تعيينها، بما في ذلك: <ul style="list-style-type: none"> تقييد التغييرات في الإعدادات الخاصة بالإعداد. تقييد أجهزة التمهيد المدرجة في قائمة التمهيد <F12> بحيث تتضمن تلك الأجهزة الممكنة في الحقل تسلسل التمهيد. حظر التغييرات في علامات المالك وتمييز الجهاز. أنها تمثل بديلاً لكلمة مرور النظام في حالة طلب النظام لكلمة مرور أثناء التشغيل. يسري مفعول التغييرات الناجمة لكلمة المرور هذه في الحال. إذا قمت بحذف كلمة مرور المسؤول، فسيتم أيضاً حذف كلمة مرور النظام. كذلك، يمكن استخدام كلمة مرور المسؤول لحذف كلمة مرور محرك الأقراص الثابتة. ولذا السبب، لا يمكنك تعيين كلمة مرور مسؤول في حالة تعيين كلمة مرور للنظام أو لمحرك الأقراص الثابتة بالفعل. يجب ألا تعين كلمة مرور المسؤول في حالة استخدامها مع كلمة مرور نظام و/أو محرك أقراص ثابتة.
كلمة مرور النظام	يسمح لك هذا الحقل بتعيين كلمة مرور المسؤول أو تغييرها أو حذفها.
محرك الأقراص الثابتة الداخلي (PW)	يُنصح لك هذا الحقل إمكانية تعيين كلمة المرور الموجودة على محرك الأقراص الثابتة الداخلي للنظام أو تغييرها أو حذفها. يسري مفعول التغييرات الناجمة في الحال ويُطلب إعادة تشغيل النظام. تنتقل كلمة مرور محرك الأقراص الثابتة معه، بحيث يظل محميًا بها حتى عند تركيبه في نظام آخر.
Password Bypass (تجاهل كلمة المرور)	يُنصح لك هذا الخيار إمكانية تجاهل مطالبة النظام ومحرك الأقراص الثابتة الداخلي بكلمة المرور أثناء إعادة تشغيل نظام أو استئناف التشغيل بعد حالة الاستعداد. والإعدادات هي معطل وتجاهل إعادة التشغيل واستئناف التجاهل وإعادة التشغيل واستئناف التجاهل. سيقوم النظام دومًا بطلب كلمة المرور المعينة للنظام ومحرك الأقراص الثابتة الداخلي عند تشغيله من حالة إيقاف التشغيل (التمهيد البارد). الإعداد الافتراضي: معطل
Password Change (تغيير كلمة المرور)	يُنصح لك هذا الخيار إمكانية تحديد ما إذا كان مسموحًا بإجراء تغييرات على كلمتي مرور النظام ومحرك الأقراص الثابتة عند تعيين كلمة مرور المسؤول. واستخدم خاتمة الاختيار للسماح بالتغييرات أو عدم السماح بها. الإعداد الافتراضي: السماح بتغيير كلمة مرور الشخص غير المسؤول
Computrace®	يُنصح لك هذا الحقل إمكانية تنشيط واجهة وحدة الإدخال والإخراج الأساسي (BIOS) الخاصة ببرنامج Computrace الاختياري أو تعطيلها. الإعدادات المتاحة هي: إلغاء تنشيط وتعطيل وتنشيط . سيعمل الخياران تنشيط وتعطيل على تنشيط الميزة أو تعطيلها بشكل دائم ولن يُسمح بإجراء أية تغييرات إضافية.

الإداء	
الخيار	الوصف
Multi Core Support (دعم متعدد المراكز)	استخدم خاتمة الاختيار لتمكين/تعطيل الدعم متعدد المراكز لوحدة المعالجة المركزية (CPU). الإعداد الافتراضي: تم تحديد تمكين الدعم متعدد المراكز
الوضع الصوتي لمحرك الأقراص الثابتة	يُنصح لك هذا الخيار إمكانية تحسين أداء محرك الأقراص الثابتة ومستوى التشويش الصوتي استنادًا إلى تفضيلاتك الشخصية. الإعدادات المتاحة هي: تجاوز هادئ وهدئ وهدئ . الإعداد الافتراضي: تجاوز

إدارة الطاقة	
الخيار	الوصف
USB Wake Support (دعم تنبيه USB)	استخدم خاتمة الاختيار لتمكين/تعطيل قدرة أجهزة USB على تنبيه النظام من وضع الاستعداد. ولا تعمل هذه الميزة إلا عند توصيل محول التيار المتردد. وإذا تمت إزالة المحول التيار المتردد أثناء وضع الاستعداد، فسيعمل نظام الإدخال والإخراج الأساسي (BIOS) على إزالة الطاقة من جميع منافذ USB لتوفير طاقة البطارية.
Wake on LAN (التنبيه على الشبكة المحلية)	يسمح هذا الحقل بتشغيل الكمبيوتر من حالة إيقاف التشغيل عند تحفيزه بواسطة إشارة خاصة من شبكة محلية (LAN) أو تشغيله من حالة الإسبات عند تحفيزه بإشارة خاصة من شبكة محلية لاسلكية. ولا يؤثر هذا الإعداد على التنبيه من حالة الاستعداد ويجب تمكينه في نظام التشغيل. معطل — لا يسمح للنظام بالتشغيل عند استلام إشارة تنبيه من شبكة محلية (LAN) أو شبكة محلية لاسلكية. الشبكة المحلية فقط — تسمح بتشغيل النظام بواسطة إشارات خاصة من الشبكة المحلية (LAN). الإعداد الافتراضي: معطل

سلوك الاختبار الذاتي عند التشغيل (POST)	
الخيار	الوصف
Adapter Warnings (تحذيرات المحول)	استخدم خاتمة الاختيار لتمكين/تعطيل رسائل تحذير نظام الإدخال والإخراج الأساسي (BIOS) عند استخدام محولات طاقة معينة. ويعرض نظام الإدخال والإخراج الأساسي (BIOS) هذه الرسائل إذا حاولت استخدام محول طاقة ذا سعة قليلة بالنسبة للتهيئة الخاصة بك. الإعداد الافتراضي: مُمكن
Keypad (لوحة المفاتيح) (مضمنة)	يُنصح لك هذا الخيار إمكانية اختيار إحدى طريقتين لتمكين لوحة المفاتيح المضمنة في لوحة المفاتيح الداخلية. مفتاح Fn فقط — يتم تمكين لوحة المفاتيح فقط عند الاستمرار في الضغط على مفتاح <Fn>. عبر مفتاح Num Lk فقط — يتم تمكين لوحة المفاتيح عندما (1) يكون مصباح LED لمفتاح Num Lock مضيئًا و(2) لا تكون هناك لوحة مفاتيح خارجية متصلة. ولاحظ أن النظام قد لا يقوم بتبنيها بشكل فوري عند فصل لوحة مفاتيح خارجية. لا يكون لهذا الحقل أي تأثير عند تشغيل الإعدادات...حيث يعمل الإعداد في وضع مفتاح FN فقط. الإعداد الافتراضي: مفتاح Fn فقط
Numlock LED (مصباح LED لمفتاح Numlock)	استخدم خاتمة الاختيار لتمكين/تعطيل مصباح LED لمفتاح Num Lock عند تمهيد النظام. الإعداد الافتراضي: مُمكن
USB Emulation (محاكاة USB)	يحدد هذا الخيار كيف يمكن لنظام الإدخال والإخراج الأساسي (BIOS) التعامل مع أجهزة USB، وذلك في حالة عدم وجود نظام تشغيل يدعم أجهزة USB. ويتم تمكين محاكاة USB دائمًا أثناء إجراء الاختبار الذاتي عند التشغيل (POST). استخدم خاتمة الاختيار لتمكين/تعطيل هذه الميزة. الإعداد الافتراضي: مُمكن
	يُنصح لك هذا الحقل إمكانية استخدام المفتاح <Scroll Lock> الموجود على لوحة مفاتيح PS/2 خارجية بنفس طريقة استخدام مفتاح <Fn> الموجود على لوحة المفاتيح الداخلية بالكمبيوتر. استخدم خاتمة

<p>الاختيار لتمكين/تعطيل هذه الميزة.</p> <p>يُعتبر على لوحات مفاتيح USB محاكاة المفاتيح <Fn> إذا كنت تقوم بتشغيل نظام تشغيل مثل Microsoft® Windows® XP ACPI. وستعمل لوحات مفاتيح USB فقط على محاكاة المفاتيح <Fn> في وضع آخر بخلاف ACPI (على سبيل المثال، عند تشغيل نظام DOS).</p> <p>الإعداد الافتراضي: مُمكّن</p>	<p>Fn Key Emulation (محاكاة مفاتيح Fn)</p>
<p>يمكن لهذا الحقل الإسراع بعملية التمهيد عبر تجاوز بعض خطوات التوافق.</p> <p>الحد الأدنى — التمهيد بسرعة ما لم يتم تحديث نظام الإدخال والإخراج الأساسي (BIOS) أو تعيين الذاكرة أو لم يتم استكمال الاختيار الذاتي عند التشغيل (POST) السابق.</p> <p>شامل — لا تتجاوز أية خطوات في عملية التمهيد.</p> <p>تلقائي — السماح لنظام التشغيل بالتحكم في هذا الإعداد (يعمل هذا فقط عندما يدعم نظام التشغيل برنامج Simple Boot Flag).</p> <p>الإعداد الافتراضي: الحد الأدنى</p>	<p>Fast Boot (التمهيد السريع)</p>

الخيارات اللاسلكية	
الوصف	الخيار
<p>استخدم خانات الاختيار لتمكين/تعطيل الأجهزة اللاسلكية المتوفرة. تكون الخيارات المتاحة هي شبكة محلية لاسلكية (WLAN) داخلية وشبكة Bluetooth داخلية.</p> <p>الإعداد الافتراضي: مُمكّن</p>	<p>الأجهزة اللاسلكية</p>

الصيانة	
الوصف	الخيار
<p>يعرض هذا الحقل رقم الصيانة الخاص بالنظام لديك. وإذا لم يتم تعيين رقم الصيانة لأي سبب، فسيكون بإمكانك استخدام هذا الحقل لتعيينها.</p>	<p>رقم الصيانة</p>
<p>إذا لم يتم تعيين رقم الصيانة لهذا النظام، فسيعرض الكمبيوتر هذه الشاشة تلقائيًا عند دخول المستخدمين إلى نظام الإدخال والإخراج الأساسي (BIOS). ستتم مطالبتك بإدخال رقم صيانة.</p>	<p>علامة تمييز الجهاز</p>
<p>يسمح لك هذا الحقل بإنشاء علامة تمييز للجهاز. ولا يمكن تحديث الحقل إلا إذا لم يتم تعيين علامة تمييز للجهاز.</p>	<p>علامة تمييز الجهاز</p>

[رجوع إلى صفحة المحتويات](#)

التشخيصات

دليل الخدمة لنظارات Dell™ Vostro™ 1014/1015 من Dell™

- مصابيح حالة الجهاز
- مصابيح حالة البطارية
- شحن البطارية وسلامتها
- مصابيح حالة لوحة المفاتيح
- رموز خطأ مؤشر LED

مصابيح حالة الجهاز

- بضيه عندما تقوم بتشغيل الكمبيوتر، ويومض عندما يكون الكمبيوتر في أحد أوضاع إدارة الطاقة.
- بضيه عندما يقوم الكمبيوتر بقراءة البيانات أو كتابتها.
- بضيه هذا المصباح بشكل متصل أو يومض للإشارة إلى حالة شحن البطارية.
- بضيه عند تمكين الاتصال اللاسلكي بالشبكة.
- بضيه عند تمكين بطاقة مزودة بتقنية Bluetooth® اللاسلكية. لإيقاف تشغيل وظيفة تقنية Bluetooth اللاسلكية فقط، انقر بزر الماوس الأيمن فوق الرمز في علبة النظام وحدد **Disable Bluetooth Radio** (تعطيل موجات Bluetooth اللاسلكية).



مصابيح حالة البطارية

إذا كان الكمبيوتر متصلًا بمأخذ كهربائي، فسيعمل مصباح البطارية كالتالي:

- يومض باللون الأزرق بلون كهرومائي ولون أزرق — تم توصيل محول تيار متردد غير معتمد أو غير مدعوم أو محول من إنتاج شركة أخرى بخلاف Dell بالكمبيوتر المحمول الخاص بك.
- يومض باللون الأزرق بلون كهرومائي مع لون أزرق ثابت — حدث عطل مؤقت في البطارية مع وجود محول التيار المتردد.
- يومض بلون كهرومائي بشكل متواصل — حدث عطل فادح في البطارية مع وجود محول التيار المتردد.
- يخفت الضوء — البطارية في وضع الشحن الكامل مع وجود محول التيار المتردد.
- بضيه بلون أزرق — البطارية في وضع الشحن مع وجود محول التيار المتردد.

شحن البطارية وسلامتها

للتحقق من شحن البطارية، اضغط على زر الحالة الموجود على مقياس شحن البطارية واتركه لإضاءة مصابيح بيان مستوى الشحن. ويمثل كل مصباح نسبة 20 بالمائة تقريبًا من إجمالي شحن البطارية. فعلى سبيل المثال، إذا كانت هناك أربعة مصابيح مضاءة، فيعني ذلك أن البطارية بها نسبة شحن متبقية تبلغ 80 بالمائة. أما في حالة عدم إضاءة أية مصابيح، فهذا يعني عدم وجود شحن في البطارية مطلقًا.

للتحقق من سلامة البطارية باستخدام مقياس الشحن، اضغط مع الاستمرار على زر الحالة الموجود على مقياس شحن البطارية لمدة 3 ثوانٍ على الأقل. في حالة عدم إضاءة أية مصابيح، فيعني ذلك أن البطارية بحالة جيدة وأنها تحتفظ بما يزيد عن 80 بالمائة من سعة شحنها الأصلية. ويمثل كل مصباح انخفاضًا متزايدًا في مستوى شحن البطارية. في حالة إضاءة خمسة مصابيح، فيعني ذلك أن البطارية يتبقى بها أقل من 60 بالمائة من سعة الشحن، وينبغي عليك التفكير في استبدالها.

مصابيح حالة لوحة المفاتيح

تشير المصابيح الخضراء الموجودة أعلى لوحة المفاتيح إلى التالي:

- بضيه عند تمكين عمل لوحة المفاتيح الرقمية.
- بضيه عند تمكين وظيفة Caps Lock.
- بضيه عند تمكين وظيفة Scroll Lock.



رموز خطأ مؤشر LED

الجدول التالي يوضح رموز المصابيح الممكنة التي قد تظهر في حالة غير POST.

المظهر	الوصف	الخطوة التالية
مشغل-وامض-وامض 	لم يتم تثبيت مقابس SODIMM	<ol style="list-style-type: none">قم بتثبيت وحدات الذاكرة المعتمدة.إذا كانت الذاكرة موجودة بالفعل، فأعد توصيل الوحدة (الوحدات) واحدة تلو الأخرى في كل فتحة.حاول استخدام ذاكرة جيدة معروفة من كمبيوتر آخر أو استبدل الذاكرة.أعد تركيب لوحة النظام.
وامض-مشغل-مشغل 	خطأ في لوحة النظام	<ol style="list-style-type: none">أعد توصيل المعالج.أعد تركيب لوحة النظام.أعد تركيب المعالج.

<ol style="list-style-type: none"> 1. أعد توصيل كبل LCD. 2. أعد تركيب لوحة LCD. 3. أعد تركيب بطاقة الفيديو/لوحة النظام. 	خطأ في شاشة LCD	<p>وامض-مشغل-وامض</p> 
<ol style="list-style-type: none"> 1. قم بتثبيت وحدات ذاكرة متوافقة. 2. في حالة تثبيت وحدتي ذاكرة، أخرج إحدهما واختبرها. حاول إخراج الوحدة الثانية من الفتحة نفسها واختبرها. اختبر الفتحة الأخرى مع الوحدتين. 3. أعد تركيب الذاكرة. 4. أعد تركيب لوحة النظام. 	خطأ في توافق الذاكرة	<p>مطفأ-وامض-مطفأ</p> 
<ol style="list-style-type: none"> 1. أعد توصيل الذاكرة. 2. في حالة تثبيت وحدتي ذاكرة، أخرج إحدهما واختبرها. حاول إخراج الوحدة الثانية من الفتحة نفسها واختبرها. اختبر الفتحة الأخرى مع الوحدتين. 3. أعد تركيب الذاكرة. 4. أعد تركيب لوحة النظام. 	تم اكتشاف الذاكرة ولكن توجد أخطاء	<p>مشغل-وامض-مشغل</p> 
<ol style="list-style-type: none"> 1. أعد توصيل المودم. 2. أعد تركيب المودم. 3. أعد تركيب لوحة النظام. 	خطأ في المودم	<p>مطفأ-وامض-وامض</p> 
<ol style="list-style-type: none"> 1. أعد تركيب لوحة النظام. 	خطأ في لوحة النظام	<p>وامض-وامض-وامض</p> 
<ol style="list-style-type: none"> 1. أعد توصيل الجهاز. 2. أعد تركيب الجهاز. 3. أعد تركيب لوحة النظام. 	خطأ في ذاكرة قراءة الخيار	<p>وامض-وامض-مطفأ</p> 
<ol style="list-style-type: none"> 1. أعد توصيل محرك الأقراص الثابتة ومحرك الأقراص الضوئية. 2. اختبر الكمبيوتر مع محرك الأقراص الثابتة فقط ومن ثم مع محرك الأقراص الضوئية. 3. أعد تركيب الجهاز الذي يسبب العطل. 4. أعد تركيب لوحة النظام. 	خطأ في جهاز التخزين	<p>مطفأ-مشغل-مطفأ</p> 
<ol style="list-style-type: none"> 1. أعد تركيب لوحة النظام. 	خطأ في بطاقة الفيديو	<p>وامض-وامض-مشغل</p> 

[رجوع إلى صفحة المحتويات](#)

إضافة الأجزاء وإعادة تركيبها

دليل الخدمة لنظارات Dell™ Vostro™ 1014/1015 من Dell™

- [بطاقة الذاكرة](#)
- [محرك الأقراص الضوئية](#)
- [محرك الأقراص الثابتة](#)
- [بطاقة شبكة الاتصال المحلية اللاسلكية \(WLAN\)](#)
- [لوحة المفاتيح](#)
- [ممسد راحة اليد](#)
- [البطارية الداخلية الصغيرة](#)
- [البطاقة الداخلية المزودة بتقنية Bluetooth® اللاسلكية](#)
- [مكبر الصوت](#)
- [وحدة المعالج](#)
- [بطاقة ExpressCard](#)
- [البطارية](#)
- [لوحة الوصول](#)
- [الذاكرة](#)
- [غطاء لوحة التحكم](#)
- [الشاشة](#)
- [مروحة المعالج](#)
- [لوحة الإدخال/الإخراج](#)
- [لوحة التتلم](#)
- [وحدة التبريد](#)

[رجوع إلى صفحة المحتويات](#)

المواصفات

دليل الخدمة لنظائر Dell™ Vostro™ 1014/1015 من

- معلومات النظام
- الذاكرة
- الصوت
- البطارية
- قارئ بطاقات ذاكرة يمكنه قراءة 5 أنواع بطاقات في فتحة واحدة
- شاشة العرض
- الكاميرا (اختيارية)
- المواصفات المادية
- المعالج
- الاتصالات
- لوحة المفاتيح
- المنافذ والموصلات
- الفيديو
- لوحة اللمس
- محول التيار المتردد
- المواصفات البيئية

ملاحظة: قد تختلف العروض باختلاف المنطقة. للحصول على مزيد من المعلومات حول تهيئة الكمبيوتر، انقر فوق **Start** (أو **Start** في نظام التشغيل **Windows® XP**) **Help and Support** (التعليمات والدعم)، ثم حدد الخيار لعرض المعلومات حول جهاز الكمبيوتر لديك.

معلومات النظام	
مجموعة شرائح النظام	Intel® GM45
عرض ناقل البيانات	Q64
عرض ناقل DRAM (ذاكرة الوصول العشوائي الديناميكية)	نقلًا 6.4 بت مزدوجًا القنوات
عرض ناقل عنوان المعالج	Q36
ذاكرة القراءة فقط القابلة للمسح والبرمجة إلكترونيًا (EPROM) فلاش	1 ميجابايت

المعالج	
نوع المعالج	معالجات Intel Core™ 2 Duo أو Intel Core أو Intel Celeron® (المعيار P)
L2 Cache (ذاكرة التخزين المؤقت من المستوى الثاني)	3 ميجابايت أو 6 ميجابايت
تردد النقل الخارجي	667 و 800 ميجاهرتز

الذاكرة	
موصلات وحدة الذاكرة	مقبس من نوع DIMM
سعات وحدة الذاكرة	إمكانية 1 جيجابايت (مقبس DIMM واحد) أو 2 جيجابايت (مقبس DIMM واحد أو مقبسان من نوع DIMM) أو 4 جيجابايت (مقبس من نوع DIMM)
نوع الذاكرة	DDR2 800 ميجاهرتز (من غير النوع ECC فقط)
الحد الأدنى للذاكرة	1 جيجابايت
الحد الأقصى للذاكرة	4 جيجابايت

الاتصالات	
المودم	مودم Integrated Conexant CX20548-11Z بسرعة 5.6 كيلوبت في الثانية
محور الشبكة	شبكة محلية (LAN) إيثرنت بسرعة 1000/100/10 على لوحة النظام
وحدة التحكم في الشبكة	Realtek RTL8111DL
الخيارات للاتصال	دعم داخلي لبطاقة PCI-e Mini-Card WLAN 5100 أو WLAN: Dell WLAN 1397_1510 Broadcom WLAN 1397_1510 تقنية Bluetooth 360 V2.1 و Bluetooth® 355 V2.0 (اختيارية)
الكاميرا	كاميرا 2 ميجابكسل اختيارية مع البرامج المرتبطة بالكاميرا

الصوت	
نوع الصوت	برنامج ترميز صوتي ثنائي القنوات عالي الوضوح (HDA)
وحدة التحكم في الصوت	Conexant CX-20583-10z
تحويل استريو	Q24 (استريو رقمي إلى تناظري) Q24 (استريو تناظري إلى رقمي)
الواجهات:	
داخلية	صوت عالي الوضوح

موصّل دخل الميكروفون، وموصّل صغير لسماعات الرأس/ ميكبرات الصوت	خارجية
مكبر صوت واحد قدرته 2 واط ومقاومة 4 أوم	ميكبرات الصوت
قناة تحويل 2 واط إلى 4 أوم	مضخم مكبر الصوت الداخلي
ميكروفون رقمي واحد	ميكروفون داخلي
قوائم البرامج ومفاتيح وظائف لوحة المفاتيح	أزرار التحكم في مستوى الصوت

لوحة المفاتيح	
105 (الولايات المتحدة وكندا) 106 (أوروبا) 109 (اليابان)	عدد المفاتيح
QWERTY/AZERTY/Kanji	التخطيط
	الحجم:
حجم كامل (تنسيق المفاتيح 19 مم)	قياسي
359.4 مم x 118.9 مم x 5.2 مم (0.205 × 4.681 × 14.15 بوصة)	الحد الأقصى للحجم

البطارية	
بطارية أيون الليثيوم "الذكية" 4 أو 6 خلايا	النوع
	الأبعاد:
53.39 مم (2.10 بوصة)	العمق
20.44 مم (0.80 بوصة)	الارتفاع
206.44 مم (8.12 بوصة)	العرض
	الجهد الكهربائي:
14.8 فولت للتيار المستمر	4 خلايا
11.1 فولت للتيار المستمر	6 خلايا
	نطاق درجة الحرارة:
من 0 إلى 35 درجة مئوية (من 32 إلى 95 درجة فهرنهايت)	أثناء التشغيل
من -20 إلى 65 درجة مئوية (من 4 إلى 149 درجة فهرنهايت)	أثناء التخزين
CR-2032، يصل عمرها إلى 4 سنوات	بطارية داخلية صغيرة

المنافذ والموصلات	
منفذ PCI ExpressCard واحد مقاس 34 مم	موصّل بطاقة ExpressCard
أربعة منافذ توصيل متوافقة مع USB 2.0	موصّل USB
موصلات ذو 15 فتحة	الفيديو
4 سنون صغيرة	موصّل IEEE 1394

قارئ بطاقات ذاكرة يمكنه قراءة 5 أنواع بطاقات في فتحة واحدة	
Ricoh R5C847	وحدة التحكم في بطاقة الوسائط
موصّل البطاقة المجمعّة 3 في 1	الموصّل
بطاقة (SecureDigital (SD بطاقة SDIO بطاقة (MultiMediaCard (MMC بطاقة Memory Stick بطاقة Memory Stick PRO	البطاقات المدعومة

الفيديو											
مدمج	نوع الفيديو										
Intel GM45	وحدة التحكم في الفيديو										
<table border="1"> <tr> <td>ذاكرة النظام</td> <td>تقنية ذاكرة الفيديو الديناميكية (DVMT)</td> </tr> <tr> <td>1 جيجابايت</td> <td>512 ميجابايت</td> </tr> <tr> <td>2 جيجابايت</td> <td>782 ميجابايت</td> </tr> <tr> <td>3 جيجابايت</td> <td>1294 ميجابايت</td> </tr> <tr> <td>4 جيجابايت</td> <td>1550 ميجابايت</td> </tr> </table>	ذاكرة النظام	تقنية ذاكرة الفيديو الديناميكية (DVMT)	1 جيجابايت	512 ميجابايت	2 جيجابايت	782 ميجابايت	3 جيجابايت	1294 ميجابايت	4 جيجابايت	1550 ميجابايت	ذاكرة الفيديو
ذاكرة النظام	تقنية ذاكرة الفيديو الديناميكية (DVMT)										
1 جيجابايت	512 ميجابايت										
2 جيجابايت	782 ميجابايت										
3 جيجابايت	1294 ميجابايت										
4 جيجابايت	1550 ميجابايت										
LVDS	واجهة شاشة LCD										
موصّل VGA	دعم تشغيل التلفزيون										

شاشة العرض	
النوع (مصنوفة نشطة تدعم تقنية شرائح الترانزستور الرقيقة (TFT))	"14" عالية الوضوح عريضة/مضادة للوهج "14" عالية الوضوح TrueLife
الأبعاد	
الارتفاع	309.4 ملم (12.2 بوصة)
العرض	174.0 ملم (6.9 بوصة)
الحجم القطري	355.6 ملم (14.0 بوصة)
الحد الأقصى للذقة	
WXGA عريضة/مضادة للوهج	1280 × 720 بلون 18 (262K)
معدل التحديث	60 هرتز
زاوية التشغيل	0° (مخفية) حتى 135°
زوايا العرض	
عناصر التحكم في الصوت	قوائم البرامج ومفاتيح وظائف لوحة المفاتيح
أفقية	±40°
رأسية	±15°-30°
نسق البكسل	0.252 × 0.252 مم
عناصر التحكم	يمكن التحكم في السطوع من خلال اختصارات لوحة المفاتيح

لوحة اللمس	
نقطة موضع X/Y (وضع جدول الرسومات)	240 حرفاً في البوصة
الحجم (منطقة بمستشعر نشط)	
العرض	75.4 مم (2.97 بوصة)
الارتفاع	38.0 مم (1.50 بوصة)

الكاميرا	
الذقة	720 × 1280 بكسل (عالية الوضوح) عند 30 إطاراً في الثانية

محول التيار المتردد	
النوع	65 وات
الجهد الكهربائي للإدخال	من 100 إلى 240 فولت من التيار المتردد
تيار الإدخال (الحد الأقصى)	1.5 أمبير
تردد الإدخال	50-60 هرتز
تيار الإخراج	65 وات
الجهد الكهربائي المقدر للإخراج	4.34 أمبير (الحد الأقصى عند ذبذبة 4 تون) 3.34 أمبير (مستمر) 19.50 فولت تيار مستمر (+/- 1.0 فولت تيار مستمر)
الأبعاد	
الارتفاع	28.2 مم (1.11 بوصة)
العرض	57.9 مم (2.28 بوصة)
العمق	137.2 مم (5.4 بوصة)
نطاق درجة الحرارة	
أثناء التشغيل	من 0 إلى 35 درجة مئوية (من 32 إلى 95 درجة فهرنهايت)
أثناء التخزين	من -40° إلى 65 درجة مئوية (من -40 إلى 149 درجة فهرنهايت)

المواصفات المادية	
الارتفاع:	
Vostro 1014	25.00 - 35.60 مم (0.984 - 1.401 بوصة)
Vostro 1015	26.50 - 36.80 مم (1.043 - 1.448 بوصة)
العرض:	
Vostro 1014	340 مم (13.385 بوصة)

376 مم (14.803 بوصة)	Vostro 1015
العق:	
242.5 مم (9.547 بوصة)	Vostro 1014
247.9 مم (9.759 بوصة)	Vostro 1015
الوزن	
2.30 كجم (5.070 رطلا) مع بطارية سداسية الخلايا	الحد الأدنى
2.50 كجم (5.511 رطلا) مع بطارية ذات 6 خلايا	الحد الأقصى

المواصفات البيئية	
نطاق درجة الحرارة:	
من 0 إلى 35 درجة مئوية (من 32 إلى 95 درجة فهرنهايت)	أثناء التشغيل
من 40 إلى 65 درجة مئوية (من 40 إلى 149 درجة فهرنهايت)	أثناء التخزين
الرطوبة النسبية (الحد الأقصى):	
من 10% إلى 90% (بدون تكثف)	أثناء التشغيل

العمل على جهاز الكمبيوتر

دليل الخدمة لطرز Dell™ من Vostro™ 1014/1015

- 1. [قيل العمل داخل الكمبيوتر](#)
- 2. [الأدوات الموصى باستخدامها](#)
- 3. [إيقاف تشغيل الكمبيوتر](#)
- 4. [بعد العمل داخل الكمبيوتر](#)

قبل العمل داخل الكمبيوتر

استعن بإرشادات الأمان التالية للمساعدة على حماية جهاز الكمبيوتر لديك من أي تلف محتمل، وللمساعدة كذلك على ضمان أمانك الشخصي. ما لم تتم الإشارة إلى غير ذلك، يفترض كل إجراء وارد بهذه الوثيقة توفر الشروط التالية:

- 1 اتباع الخطوات الواردة في قسم [العمل على جهاز الكمبيوتر](#).
- 1 قراءة معلومات الأمان المرفقة بجهاز الكمبيوتر.
- 1 إمكانية إعادة تركيب أحد المكونات — في حالة شرائه منفصلاً — أو تركيبه من خلال تنفيذ إجراء الإزالة بترتيب عكسي.

تحذير: قبل العمل داخل جهاز الكمبيوتر، يرجى قراءة معلومات الأمان المرفقة بجهاز الكمبيوتر. للحصول على معلومات إضافية حول أفضل ممارسات الأمان، انظر الصفحة الرئيسية للتوافق التنظيمي على موقع www.dell.com/regulatory_compliance.

تنبيه: لا يمكن إجراء العديد من عمليات الإصلاح إلا بواسطة فني خدمة معتمد. يجب القيام باستكشاف الأخطاء وإصلاحها وإجراء عمليات الإصلاح البسيطة فقط إذا كان مصرحاً بذلك في وثائق المنتج، أو كما يُشار عبر الخدمة على الإنترنت أو من خلال الهاتف وفريق الدعم. لا يشمل الضمان أي تلف ناتج عن أعمال صيانة غير معتمدة من قبل Dell. قم بقراءة إرشادات الأمان المرفقة مع المنتج واتباعها.

تنبيه: لتجنب تفريغ شحنة الكهرياء الإستاتيكية، قم بعزل نفسك أرضياً باستخدام شريط معصم خاص بالعزل الأرضي أو لمس سطح معدني غير معلمي مثل الموصل الموجود على الجزء الخلفي لجهاز الكمبيوتر بشكل دوري.

تنبيه: تعامل مع المكونات والبطاقات بحذر. لا تلمس المكونات أو مناطق التلامس الموجودة على إحدى البطاقات. أمسك بالبطاقة من حوافها أو من مسند التركيب المعدني الخاص بها. وأمسك بالمكونات، مثل المعالج من الأطراف وليس من السنون الخاصة به.

تنبيه: عندما تقوم بفصل أحد الكيبلات، اسحبها من موصل الكيبل أو من لسان السحب الخاص به، وليس من الكيبل نفسه. بعض الكيبلات بها موصلات مزودة بأسنة قفل، وعند فصل هذا النوع من الكيبلات، اضغط على أسنة القفل للداخل قبل فصل الكيبل. أثناء سحب الموصلات لفصلها، حافظ على محاذاتها بشكل متساو لتجنب انثناء أي من سنون الموصل. تكبد أيضاً من صحة اتجاه كلا الموصلين ومحاذيتهما قبل توصيل الكيبل.

ملاحظة: قد تختلف ألوان الكمبيوتر الخاص بك وبعض المكونات المحددة بشكل مختلف عما هو مبيّن في هذا المستند.

لتجنب تعرض الكمبيوتر للتلف، قم بتنفيذ الخطوات التالية قبل أن تبدأ العمل داخل الكمبيوتر.

1. تأكد من استواء سطح العمل ونظافته لتجنب تعرض غطاء الكمبيوتر للخدش.
2. قم بإيقاف تشغيل الكمبيوتر (انظر [إيقاف تشغيل الكمبيوتر](#)).
3. إذا كان الكمبيوتر متصلاً بجهاز الإرساء (تم إرساله)، قم بإلغاء إرسائه.

تنبيه: لفصل كبل شبكة، قم أولاً بفصل الكبل من الكمبيوتر، ثم افصله من جهاز الشبكة.

4. افصل كل كيبلات الشبكة عن الكمبيوتر.
5. افصل الكمبيوتر وجميع الأجهزة المتصلة به عن مأخذ التيار الكهربائي.
6. قم بفصل أي محول عن الكمبيوتر، متى أمكن ذلك.
7. أغلق الشاشة وأقرب الكمبيوتر رأساً على عقب على سطح مستو.

تنبيه: لتفادي تلف لوحة النظام، يجب إزالة البطارية الرئيسية قبل إجراء أعمال الصيانة على الكمبيوتر.

8. قم بإزالة البطارية الرئيسية (انظر [البطارية](#)).
9. قم بقلب الكمبيوتر إلى الوضع الصحيح.
01. افتح الشاشة.
11. اضغط على زر التشغيل لتأريض لوحة النظام.

تنبيه: للحماية من الصدمات الكهربائية، عليك دوماً فصل الكمبيوتر عن مأخذ التيار الكهربائي قبل فتح الشاشة.

تنبيه: قبل لمس أي من المكونات الداخلية للكمبيوتر، عليك بعزل نفسك أرضياً عن طريق لمس أي سطح معدني غير معلمي، مثل السطح المعدني الموجود في الجزء الخلفي من الكمبيوتر. قم بصفة دورية أثناء عمالك بلمس سطح معدني غير معلمي من وقت لآخر لتبديد أي كهرياء إستاتيكية قد تتضرر بالمكونات الداخلية.

21. قم بإزالة أية بطاقات ExpressCards أو Smart Cards قد تم تركيبها من الفتحات المناسبة.
31. قم بإزالة محرك الأقراص الثابتة (انظر [محرك الأقراص الثابتة](#)).

الأدوات الموصى باستخدامها

قد تتطلب الإجراءات الواردة في هذا المستند توفر الأدوات التالية:

1. معك برغي صغير مستوي الحافة
1. معك فيلبيس (معك براغي مصلب الرأس) مقاس # 0
1. معك فيلبيس (معك براغي مصلب الرأس) مقاس # 1
1. ناسخ بلاستيكي صغير
1. القرص المضغوط لبرنامج تحديث Flash BIOS

إيقاف تشغيل الكمبيوتر

تنبيه: لتفادي فقد البيانات، احفظ جميع الملفات المفتوحة وقم بإغلاقها، ثم قم بإنهاء جميع البرامج المفتوحة قبل إيقاف تشغيل الكمبيوتر.

1. إيقاف تشغيل نظام التشغيل:

1 في نظام التشغيل Windows Vista®:

انقر فوق **Start** (⏻) ثم انقر فوق السهم الموجود في الركن السفلي الأيسر من قائمة **Start** (⏻) كما هو موضح أدناه، ثم انقر فوق **Shut Down** (إيقاف التشغيل).



1 في نظام التشغيل Windows® XP:

انقر فوق **Start** (⏻) ← **Turn Off Computer** (إيقاف تشغيل الكمبيوتر) ← **Turn Off** (إيقاف التشغيل).

يتوقف الكمبيوتر عن العمل بعد انتهاء عملية إيقاف تشغيل نظام التشغيل.

2. تأكد من إيقاف تشغيل الكمبيوتر وجميع الأجهزة المتصلة به. في حالة عدم إيقاف تشغيل الكمبيوتر والأجهزة المتصلة به تلقائيًا عند إيقاف تشغيل نظام التشغيل، اضغط مع الاستمرار على زر التشغيل لمدة 4 ثوان تقريبًا لإيقاف تشغيلها.

بعد العمل داخل الكمبيوتر

بعد استكمال إجراءات إعادة الاستبدال، تأكد من قيامك بتوصيل الأجهزة الخارجية والبطاقات والكيانات قبل تشغيل الكمبيوتر.

تنبيه: لتفادي إتلاف الكمبيوتر، استخدم فقط البطارية المصممة خصيصًا لهذا النوع من أجهزة كمبيوتر Dell. لا تستخدم البطاريات المخصصة لأجهزة الكمبيوتر الأخرى من Dell.

1. قم بتوصيل أية أجهزة خارجية، مثل جهاز إضافة المنافذ أو شريحة البطارية أو قاعدة الوسائط، وقم بإعادة تركيب أية بطاقات، مثل بطاقة ExpressCard.
2. قم بتوصيل أي كيانات هاتف أو شبكة بالكمبيوتر.

تنبيه: لتوصيل كبل شبكة، قم أولاً بتوصيل الكبل بجهاز الشبكة ثم وصله بالكمبيوتر.

3. قم بإعادة تركيب [البطارية](#).
4. قم بتوصيل الكمبيوتر وكافة الأجهزة المتصلة بالماخذ الكهربية الخاصة بها.
5. قم بتشغيل الكمبيوتر.

[رجوع إلى صفحة المحتويات](#)